



كلية العلوم الاقتصادية والتجارية وعلوم التسيير

دروس عبر الخط في مقياس:

ريادة الأعمال والمشاريع الناشئة

من اعداد وتقديم : د. لطيفة بكوش

موجهة لطلبة السنة اولى دكتوراه شعبة العلوم الاقتصادية

تخصص: إقتصاد كمي

السداسي الأول

2021/2022



الدرس الثاني:

منظومة ريادة الأعمال والمنظمة الريادية

...



مكونات
منظومة
ريادة الاعمال

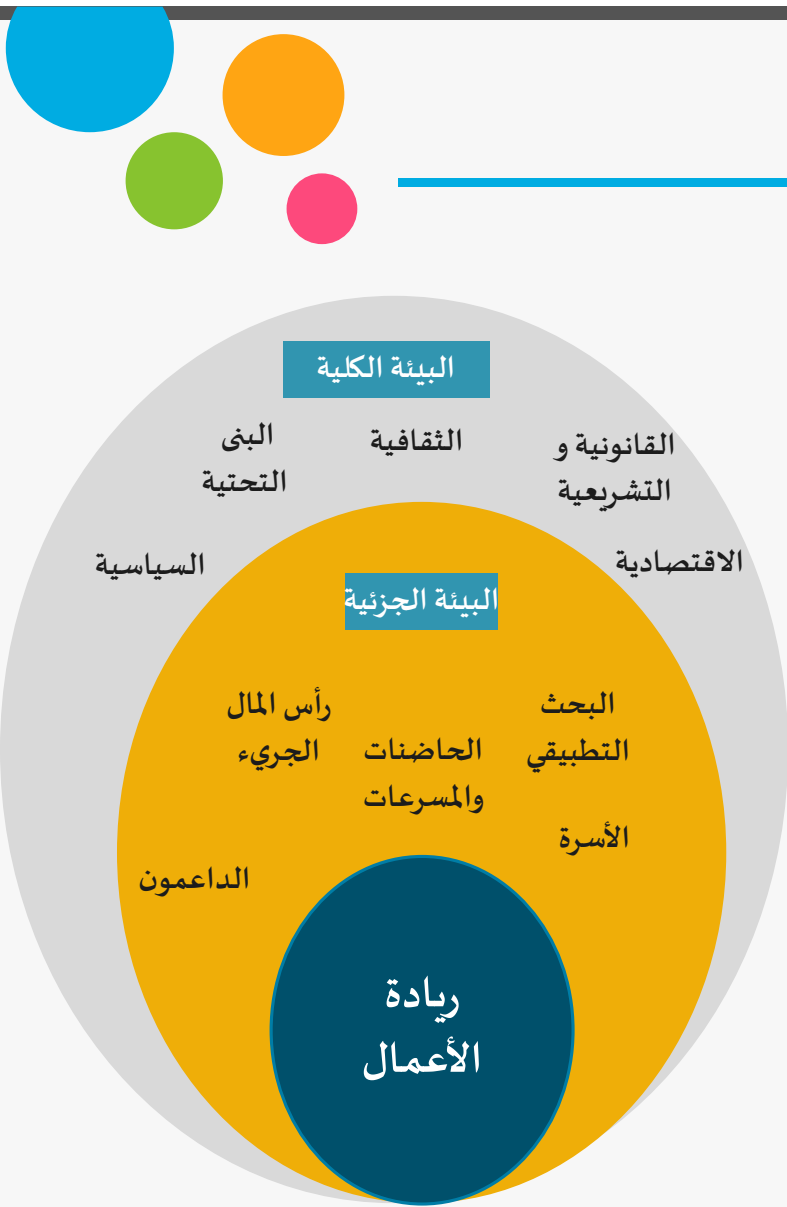
مفاهيم أساسية حول منظومة ريادة الأعمال

➤ هناك عدد من **العوامل المتداخلة والمتكاملة** التي تسهم في نمو ريادة الأعمال ودعمها يطلق عليها **منظومة ريادة الأعمال**، وتسمى أيضا المنظومة البيئية أو النظام البيئي وهي بالنسبة لـ (Kew and Kew): "المنشآت الريادية، الموارد، الناس، المناخ الضروري للمساعدة في إنماء ريادة الأعمال".

➤ قام (Isenbers) بتطوير مقاربة مميزة للمنظومة. وأكد أن هذا النموذج يشكل **استراتيجية جديدة وفعالة من حيث التكلفة لتحفيز الازدهار الاقتصادي**، يحتمل أن يصبح «شرطا مسبقا» للتوجه الناجح نحو الابتكار واقتصاد المعرفة والسياسات التنافسية الوطنية.

➤ حدد (Isenbers) **ستة عوامل تشكل هذه المنظومة** هي: ثقافة مواتية، وسياسات ممكنة، توافر التمويل المناسب، رأس المال البشري الجيد، الأسواق المتاحة، ومجموعة من المؤسسات الداعمة، وتضم هذه العوامل الرئيسية **عشرات العناصر** التي تتفاعل بطرق معقدة للغاية ومتكاملة، تصنف هذه العوامل الى قسمين هما:

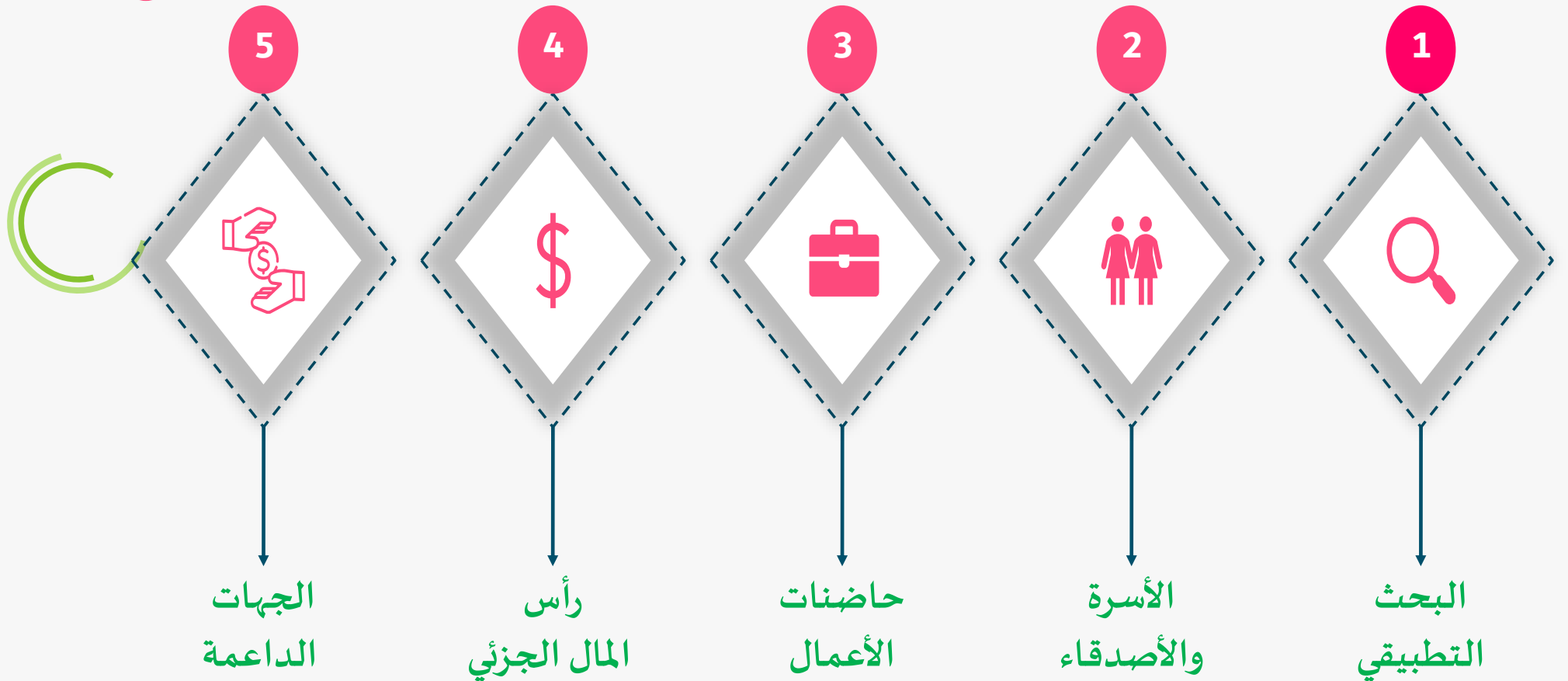
- **المنظومة الجزئية (Micro-Ecosystem):** هي **المنظومة المتصلة مباشرة بريادة الأعمال**، وتدخل، أو تتفاعل مع مكونات الأعمال الريادية بحيث يعد وجودها أساسيا لنمو ريادة الأعمال وازدهارها؛
- **المنظومة الكلية (Macro-Ecosystem):** هي **المنظومة المحيطة بريادة الأعمال**، وتؤثر بطريقة غير مباشرة في نمو رواد الأعمال والأعمال الريادية. ويعد توافرها أمرا حاسما لتوفير البيئة الصحية التي يمكن من خلالها دعم التوجه العام نحو التميز في الأعمال الريادية.





عوامل المنظومة الجزئية

عوامل المنظومة الجزئية



عوامل المنظومة الجزئية

1. البحث العلمي التطبيقي:



تعتبر الجامعات محاضن تنمية وتطوير مخرجات البحث العلمي التطبيقي:

- من أبرز مظاهر التقدم في دعم ريادة الأعمال التركيز على دعم ميزانيات الأبحاث العلمية التطبيقية، واستقطاب الكفاءات البحثية المتمكنة من تحويل الأبحاث إلى ابتكارات ومنتجات.
- ونشر البحوث والدراسات العلمية التي تنفذها مراكز البحوث وأعضاء هيئة التدريس بما في ذلك مشاريع التخرج.

2. الأسرة والاصدقاء:



- فقد أشارت الدراسات إلى أن من أهم العوامل التي تؤثر في نمو ريادة الأعمال هي الأسرة.
- فهي من أوائل العناصر الرئيسية التي تشجع الأبناء على ممارسة السلوكيات الريادية مما يؤكد أهمية دور الإرشاد الأسري في دعم وتنمية سمات ريادة الأعمال.
- الأطفال في هذه البيئة ينشئون ولديهم تطلع ودافعية لإنشاء أعمال خاصة بهم في المستقبل.

عوامل المنظومة الجزئية

3. حاضنات ومسرعات الأعمال:



- هي: " وحدة خدمية تهدف إلى تحويل الأفكار والابتكارات إلى مشروعات اقتصادية منتجة، وذلك من خلال تقديم عدد من خدمات التأهيل والدعم المادي والمعنوي والاستضافة والإرشاد لرواد الأعمال".
- تعتبر حاضنات الأعمال من أهم الأدوات لتنمية وتوسيع مفهوم وممارسات ريادة الأعمال.
- يتمثل الدور الرئيسي لحاضنات الأعمال في تذليل المصاعب أمام مشاريع الشباب المتوسطة والصغيرة، عن طريق استضافة المشروع في مراحله التأسيسية إلى أن يصل المشروع إلى مرحلة النضج والخروج من مظلة الحاضنة.
- توفير المعلومات اللازمة لإجراء دراسات الجدوى ودراسات السوق، والتي تعدها خبرات متخصصة في المجالات المالية والمحاسبية والقانونية تحت سقف واحد.
- هذه الخدمات لا تتوفر عادة لهذه المشاريع الصغيرة لارتفاع تكلفتها وعدم التفات أصحاب الاختصاص إلى هذه المشاريع لمحدودية العائد المادي من خدمتها. ولكن حاضنات الأعمال تتمكن من توفير هذه الاستشارات الضرورية والأساسية في حياة كل مشروع.
- تقديم الخدمات التي تخفف من التكاليف الرأسمالية للمشاريع مما يحد من مخاطر الفشل ويساهم في تسريع عملية نمو الأعمال.

عوامل المنظومة الجزئية

حاضنات الأعمال **V/S** مسرعات الأعمال

مسرعات الأعمال

- برامج مكثفة سريعة لتوسع المشروع
- مدتها من 3 شهور إلى 6 شهور
- تأخذ حصة من المشروع
- دعم مالي

التدريب
التوجيه

توفير مساحات عمل
الربط مع المستثمرين
المشاركة في
الفعاليات

حاضنات الأعمال

- تساعد على تأسيس و نمو المشروع
- لا تأخذ حصة من المشروع
- الدعم المالي على شكل خدمات

عوامل المنظومة الجزئية

4. رأس المال الجريء (المخاطر) Venture Capital



- ويعتبر التمويل عن طريق رأس المال الجريء "هو عبارة عن أسلوب أو تقنية لتمويل المشاريع الاستثمارية بواسطة شركات تدعى بشركات رأس المال المخاطر، وهذه التقنية لا تقوم على تقديم النقد فحسب كما هو الحال في التمويل المصرفي بل تقوم على أساس المشاركة؛ حيث يقوم المشارك بتمويل المشروع من دون ضمان العائد ولا مبلغه، وبذلك فهو يخاطر بأمواله"،
- لهذا فهي تساعد أكثر المؤسسات الصغيرة والمتوسطة الجديدة أو التوسعية التي تواجه صعوبات في هذا المجال، حيث أن النظام المصرفي يرفض منحها القروض نظراً لعدم توفر الضمانات.
- دورها لا يقتصر على تمويل مرحلة الإنشاء فحسب بل يمتد أيضاً إلى مرحلة التجديد وكذا تمويل التوسع والنمو.
- يتحمل المخاطر (المستثمر) كلياً أو جزئياً الخسارة في حالة فشل المشروع الممول.

عوامل المنظومة الجزئية

5. الداعمون:



- المؤسسات العامة والخاصة تلعب جميعاً دوراً مهماً في تنمية ثقافة ريادة الأعمال على سبيل المثال:
 - ✓ البرامج الحكومية تمد رواد الأعمال بالدعم المادي، والتدريب، وتدعم الأنشطة الريادية التي يقومون بها؛
 - ✓ أيضاً يمكن تطوير برامج رعاية مهنية تساهم في تطوير سمات ريادة الأعمال مثل الابتكار والإبداع.
- أن لكل مرحلة من المراحل التي تنشأ بها المنشأة حاجة ماسة ومختلفة من أنواع الدعم؛
- صور الدعم التي يمكن أن تبذلها مؤسسات القطاع العام والخاص يمكن أن تأخذ شكل الدعم المادي والدعم المعنوي. وقد تم تصنيف هذا الدعم بالدعم التأهيلي والتدريبي والدعم المالي والدعم التنظيمي والدعم الإرشادي ولا يقل كل نوع أهمية عن النوع الأخر؛

عوامل المنظومة الجزئية

5. الداعمون:



من مظاهر الدعم التي يلقاه رائد الأعمال....

المساهمة في رأس المال
Seed Capital الابتدائي

3



التعاقد مع رواد الأعمال
والشراء من منتجاتهم وخدماتهم.

2



الاحتضان

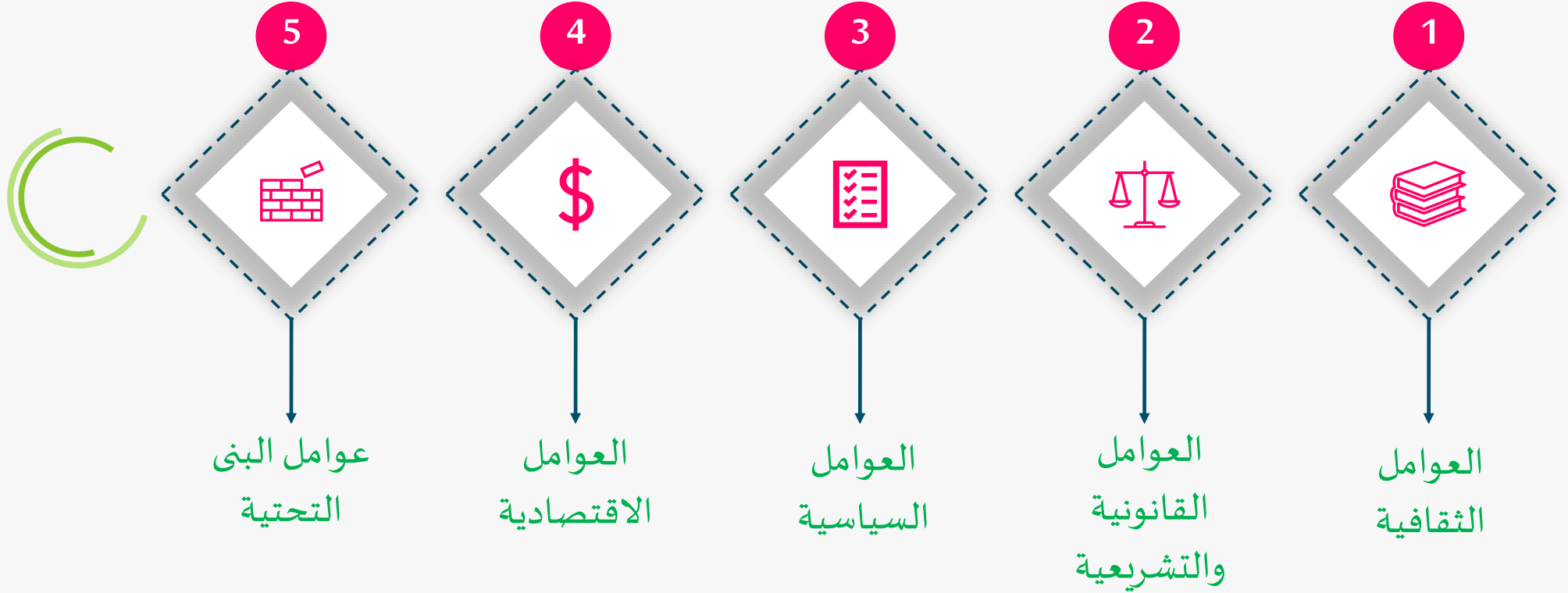
1





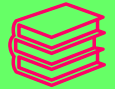
عوامل المنظومة الكلية

عوامل المنظومة الكلية



عوامل المنظومة الكلية

1. العوامل الثقافية: Entrepreneurial Culture



كيف تنشأ هذه الثقافة؟

03

التعليم ، استثمار
دور التعليم في تنمية
ريادة الأعمال في سن
مبكرة قد تصل إلى
رياض الأطفال.

02

وجود حكومة تدعم
العلوم التطبيقية
وريادة الأعمال من
خلال سياساتها
المحفزة.

01

تشجيع ممارسة ريادة
الأعمال وتحفيز
المجتمع عبر تعلم
مبادئ ريادة الأعمال.

- تعتبر الثقافة الريادية من العوامل العملاقة التي تحدد اتجاهات الأفراد نحو مبادرات ريادة الأعمال.
- حيث أن الثقافة التي تشجع وتقدر السلوكيات الريادية كالمخاطرة والاستقلالية، والإنجاز وغيرها تساعد في الترويج لإمكانية حدوث تغيرات وابتكارات جذرية في المجتمع، وبالمقابل فإن الثقافات التي تدعم مفاهيم التقليد والانصياع والاهتمام بالجماعة والرقابة والسيطرة على الأحداث المستقبلية لا نتوقع أن تنتشر منها سلوكيات التحمل والمخاطرة والإبداع أو بمعنى آخر سلوكيات ريادة الأعمال.

عوامل المنظومة الكلية

2. العوامل القانونية والتشريعية:

- إن التشريعات والقوانين هي أحد المصادر الرئيسة التي تهيء البيئة المستديمة لريادة الأعمال.
- وتتميز معظم التدابير التشريعية المحفزة لأنشطة ريادة الأعمال والاقتصاد المعرفي في العالم المتقدم أكثر بساطة وأكثر مرونة من القوانين التقليدية (الأنظمة).

3. العوامل السياسية:



- إن تشجيع الحكومات على اتباع نهج منسق شامل لتعزيز مباشرة الأعمال الحرة بمشاركة جميع الجهات المعنية، يعد أمراً مؤثراً في تهيئة منظومة ريادة الأعمال.
- أمثلة على القرارات السياسية الهامة و الأهداف والتوجهات السياسية

عوامل المنظومة الكلية

4. العوامل الاقتصادية:



سياسات اقتصادية كلية:
(Macroeconomic)

01

سياسات اقتصادية الجزئية:
(Microeconomic)

02

من العوامل المساعدة على تنمية
ريادة الأعمال وضع السياسات
الاقتصادية الداعمة. وهي نوعان :

عوامل المنظومة الكلية

4. العوامل الاقتصادية:



01 سياسات اقتصادية كلية: (Macroeconomic)

01



الهدف منها هو:

- تنمية الاستقرار الاقتصادي.
- تخفيض درجة البيروقراطية التي تواجه إنشاء المشاريع الصغيرة مثل تطوير الأنظمة الضريبية الداعمة للمشاريع الصغيرة.
- سهولة الوصول الى السوق .
- مثال على هذه السياسات: نسبة منخفضة من التضخم، أسعار فائدة منخفضة، مستوى أسعار تبادل مستقرة.

02 سياسات اقتصادية جزئية: (Macroeconomic)

02



الهدف منها هو:

- تطوير و دعم المنافسة من خلال خلق بيئة استثمارية صحية
- أمثلة:
- ✓ توفير برامج دعم مادية و معنوية
- ✓ دعم مادي ملموس مثل التسهيلات البنكية للمشروعات الصغيرة، التمويل الحكومي، المباني، المعدات وغيرها .
- ✓ دعم معنوي يشمل التعليم و مهارات التأسيس و غيرها.

عوامل المنظومة الكلية

4. العوامل الاقتصادية:



ولعل أبرز العوامل الاقتصادية الداعمة لنمو ريادة الأعمال:

وجود صناديق أشبه ما تكون بصناديق القروض الحسنة (Angel Funding) يعد أمراً مكماً للدور الاقتصادي، حيث تتحمل هذه الصناديق مسؤولية المخاطرة في طرح المنتجات الجديدة، أو تسويق الاختراعات. وهذا هو ما يسميه بعض المختصين بالمستثمر الملاك.

التوسع في الصناديق الحكومية المانحة للقروض لرواد الأعمال. بحيث تكون تلك القروض بدون فائدة وذات أمد طويل لتسديدها وفق تسهيلات دفع ميسرة وإجراءات نظامية متوازنة.

عوامل المنظومة الكلية

5. البنى التحتية

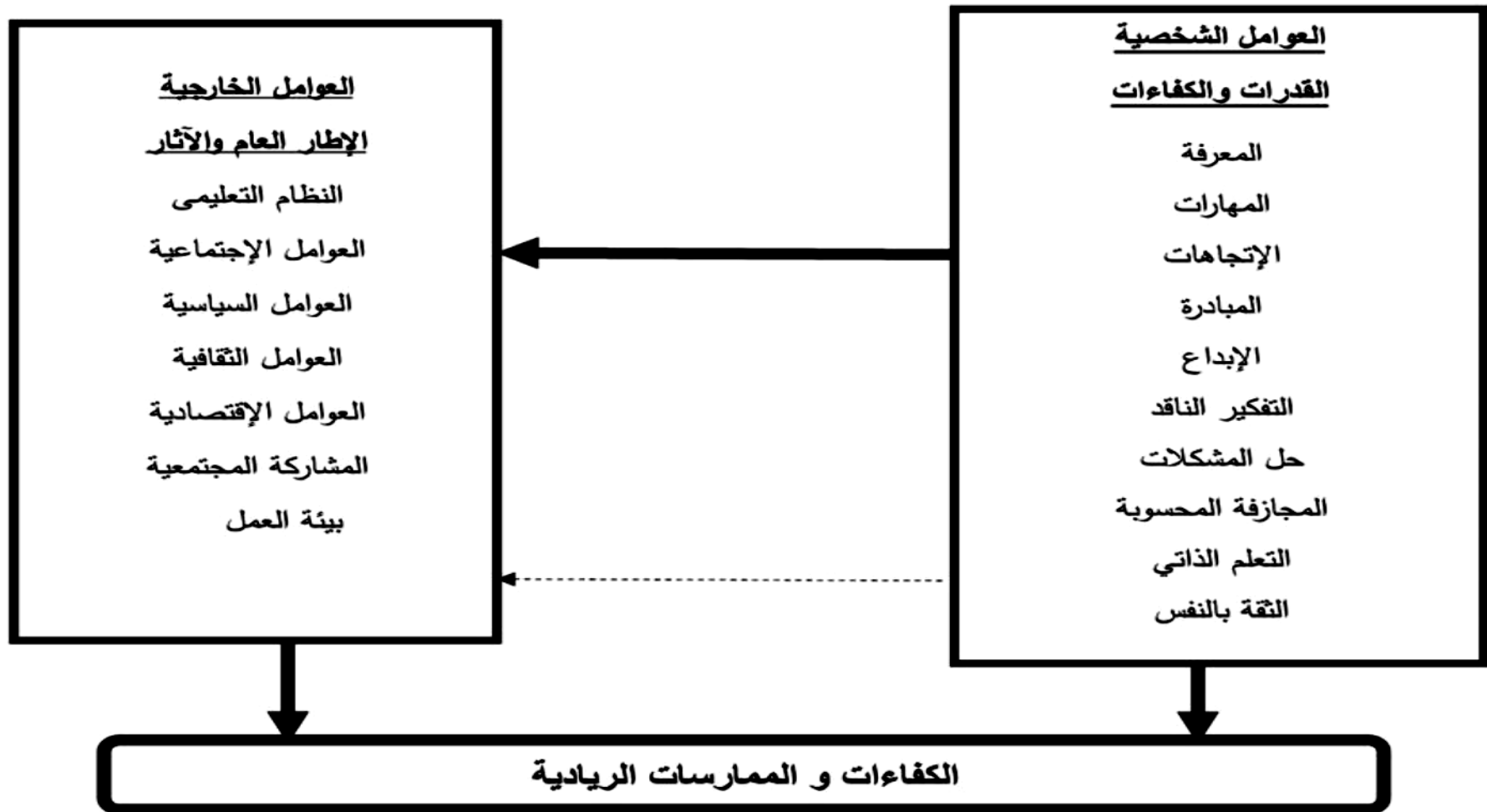


- مشاريع البنية التحتية ضرورية لنجاح ثقافة ريادة الأعمال وخاصة في السوق المحلي مثل المواصلات، والكهرباء، والطرق، والبريد، والنقل، والخدمات المساندة.
- توفر المعلومات الحديثة والدقيقة أمر ضروري لدعم بيئة ريادة الأعمال والمساعدة في عملية اتخاذ القرار الاستثماري.
- كما أن ظهور الأنترنت وتطبيقاتها أحدثت ثورة في مفهوم مشاريع رواد الأعمال فقد ساهمت أساليب الشراء الإلكترونية الفعالة في فتح أسواقاً كبرى أمام رواد الأعمال.



العوامل
المؤثرة على
المنظمة الريادية

العوامل الفردية والخارجية المؤثرة على الممارسات الريادية





نماذج المنظمة الريادية

نماذج المنظمة الريادية

