

السلسلة رقم (01): عتبة المردودية (تحليل العلاقة بين التكاليف وحجم النشاط والأرباح)التمرين الأول:

من تحليل الاستغلال لمؤسسة "الفردوس" خلال الربعي الأول من سنة 2015 تبين لنا ما يلي: عدد الوحدات المنتجة والمباعة هي 20000 وحدة، حيث سعر بيع الوحدة يقدر بـ 80 دج، نسبة الهامش على التكلفة المتغيرة تقدر بـ 30% من رقم الأعمال، أما التكاليف الثابتة فهي 270000 دج.

المطلوب:

1. إعداد جدول الاستغلال التفاضلي المختصر؟
2. حساب عتبة المردودية بالقيمة والكمية (بطريقتين)؟
3. تحديد تاريخ تحقق عتبة المردودية (بطريقتين)؟
4. رسم عتبة المردودية بيانيا (بثلاثة طرق)؟
5. حساب هامش الأمان، ومؤشر الأمان وفسره؟
6. ما هم رقم الأعمال المتوقع إذا علمت أن نتيجة الاستغلال الجديدة تقدر بـ 60000 دج؟
7. ما هي نتيجة الاستغلال المتوقعة إذا علمت أن رقم الأعمال الجديد يقدر بـ 3500000 دج؟
8. ما هو حجم المبيعات المتوقع إذا علمت أن نتيجة الاستغلال الجديدة تقدر بـ 90000 دج؟
9. ناقش حدود عتبة المردودية إذا علمت أن الكمية المنتجة والمباعة هي 20000 وحدة؟

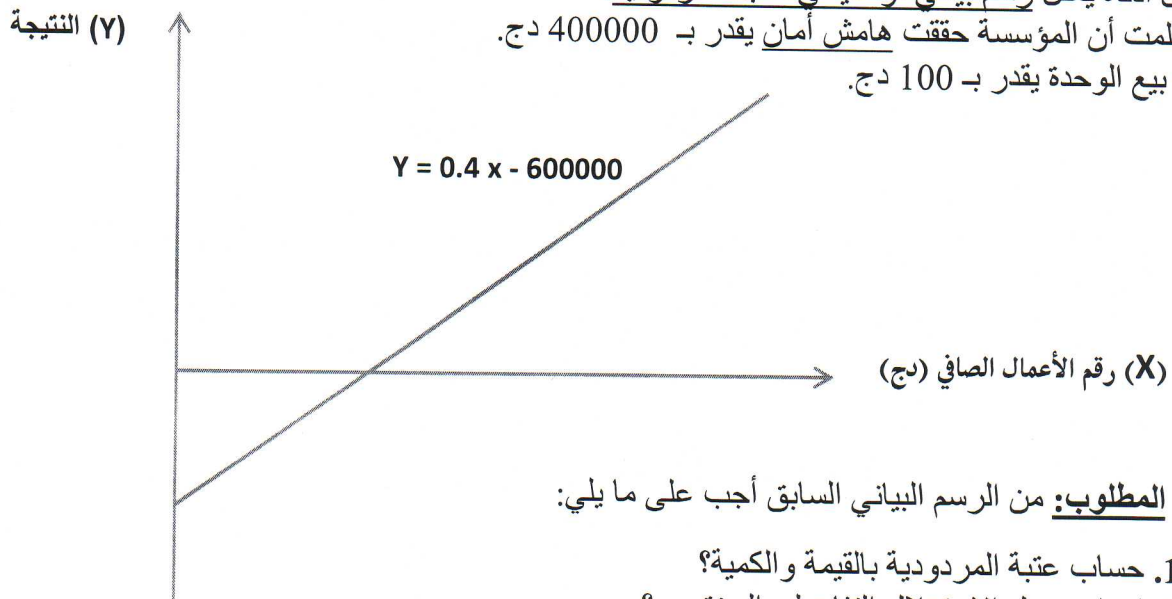
التمرين الثاني: (امتحان 2016 / 2017)

مؤسسة "حمود وشركائه" تنتج وتبيع نوع من ألعاب الأطفال البلاستيكية، وخلال الثلاثي الرابع من سنة 2015 تحصلنا على المعلومات التالية:

◀ الشكل أدناه يمثل رسم بياني توضيحي لعتبة المردودية.

◀ إذا علمت أن المؤسسة حققت هامش أمان يقدر بـ 400000 دج.

◀ سعر بيع الوحدة يقدر بـ 100 دج.



❖ المطلوب: من الرسم البياني السابق أجب على ما يلي:

1. حساب عتبة المردودية بالقيمة والكمية؟
2. إعداد جدول الاستغلال التفاضلي المختصر؟
3. حساب تاريخ تحقق عتبة المردودية؟
4. أحسب مؤشر الأمان ثم فسرته؟
5. ارسم بيانيا عتبة المردودية بطريقة أخرى؟

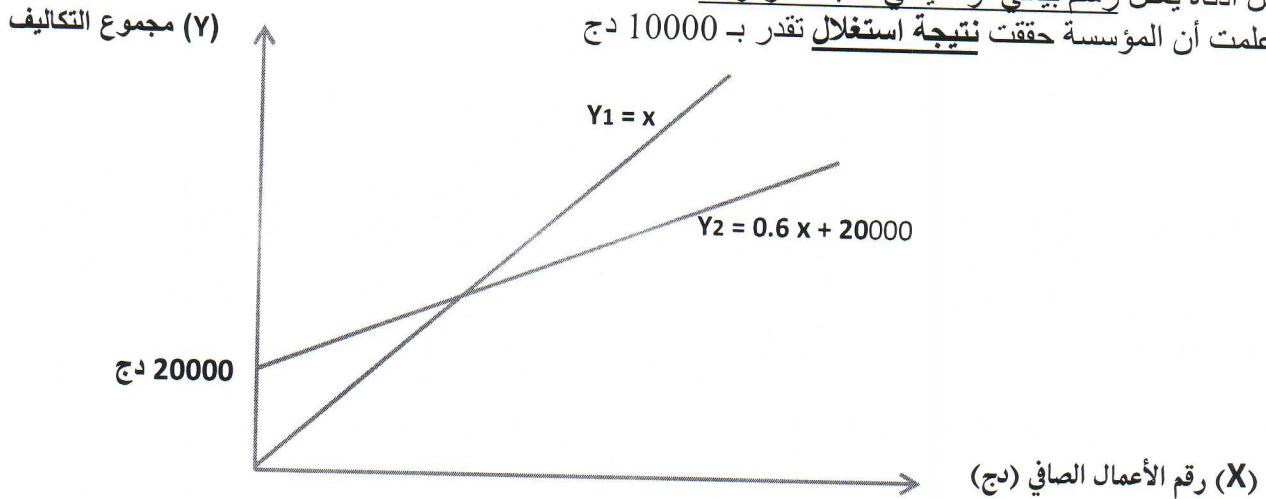
6. ماهي النتيجة المتوقعة إذا علمت أن رقم الأعمال الجديد يقدر بـ 2000000 دج؟
 7. ماهي النتيجة المتوقعة إذا علمت أن حجم المبيعات الجديد يقدر بـ 25000 وحدة؟
 8. قررت المؤسسة خلال الثلاثي الأول من سنة 2016 القيام بالتغييرات التالية:
- ◀ تخفيض التكاليف الثابتة بنسبة 5%.
 - ◀ الزيادة في سعر البيع للوحدة بنسبة 5%.
 - ◀ تخفيض في الكمية المباعة بنسبة 5%.
 - ◀ الزيادة في التكلفة المتغيرة للوحدة بنسبة 5%.

1.8. إعداد جدول الاستغلال التفاضلي الجديد؟ وما هي الوضعية الأفضل للمؤسسة؟

التمرين الثالث: (امتحان 2015 / 2016)

مؤسسة "الوحدة الصناعية" تنتج وتبيع نوع من المكيفات الهوائية، وخلال الثلاثي الثالث من سنة 2014 تحصلنا على المعلومات التالية:

- ◀ الشكل أدناه يمثل رسم بياني توضيحي لعتبة المردودية.
- ◀ إذا علمت أن المؤسسة حققت نتيجة استغلال تقدر بـ 10000 دج



❖ المطلوب: من الرسم البياني أعلاه أجب على ما يلي:

1. إعداد جدول الاستغلال التفاضلي المختصر؟
 2. حساب تاريخ تحقق عتبة المردودية؟
 3. ماهي النتيجة المتوقعة إذا علمت أن رقم الأعمال الجديد يقدر بـ 90000 دج؟
 4. قررت المؤسسة خلال الثلاثي الأخير من سنة 2014 القيام بالتغييرات التالية:
- ◀ الزيادة في الكمية المباعة بـ 6%.
 - ◀ الزيادة في سعر البيع بـ 2%.
 - ◀ تخفيض التكاليف الثابتة بـ 5%.
- 1.4. إعداد جدول الاستغلال التفاضلي المختصر الجديد؟

التمرين الرابع: (امتحان سابق)

ليكن لديك المعادلة التالية والتي تمثل علاقة بين رقم الأعمال ونتيجة الاستغلال والخاصة بمؤسسة "مأمون وشركائه" خلال سنة 2015 كما يلي: $Y = 0,25 X - 170000$ ، علما أن المؤسسة حققت رقم أعمال صافي يقدر بـ 800000 دج.

المطلوب:

1. إعداد جدول الاستغلال التفاضلي المختصر؟
2. حساب عتبة المردودية بالقيمة؟
3. أرسم عتبة المردودية بيانياً؟
4. حساب تاريخ تحقق عتبة المردودية؟
5. حساب هامش الأمان، ومعدل الأمان وفسره؟
6. ما هي النتيجة المتوقعة إذا علمت أن رقم الأعمال الجديد يقدر بـ 600000 دج؟

التمرين الخامس:

مؤسسة "بوعلام" تبيع نوع من المدفئات الكهربائية بسعر 500 دج/ للمدفئة، وخلال الرباعي الثالث من سنة 2014 حققت المؤسسة مؤشر (معدل) أمان قدره 40%.
ولدينا المعادلة التالية والتي تمثل مجموع تكاليف المؤسسة (المتغيرة والثابتة) بدلالة رقم الأعمال (x) كما يلي:

$$Y = 0,75 x + 300000 \dots\dots\dots \text{معادلة مجموع التكاليف}$$

المطلوب:

1. استنتج حسابياً عتبة المردودية بالقيمة والكمية؟
2. إعداد جدول الاستغلال التفاضلي المختصر؟
3. حساب تاريخ تحقق عتبة المردودية؟
4. ما هي نتيجة الاستغلال المتوقعة إذا علمت أن حجم المبيعات الجديد يقدر بـ 5000 مدفئة؟
5. قررت المؤسسة خلال الرباعي الأول من سنة 2015 القيام بـ:

← بتخفيض سعر بيع المدفئة بنسبة 6%

← الرفع في الكمية المباعة بنسبة 8%

- 1.5. قم بإعداد جدول الاستغلال التفاضلي المختصر الجديد؟