

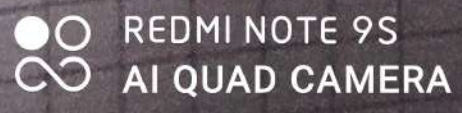
الترتيب الرابع: المهادسي:

الفضل الأول: مفهوم لتقوية الإحتمالية - العفائية الإعتقادية
- بناء المفاهيم - دراسة طبعات هياكلية والمادة
التحليل الإعتقادي - الواعية - المعارف التوافقية
الفضل الثاني: بعض المفاهيم والمحاصيل الخاصة بالاعتقاد الكلاسيكي
- حساب - الساتج الوصفي - الرطل الوصفي - الساتج عملي الإجمالي
الفضل الثالث: الساتج الوصفي الإجمالي - الرطل الوصفي - الرطل الوصفي - الرطل الوصفي

الفضل الرابع: الرطل الوصفي الكلاسيكي في لتوا: في الكلاسيكي
- الرطل الوصفي - التوافقية عند اللامتناهية
تقسيم التوافقية تحت اللامتناهية
الاعتقادات

الفضل الرابع: التحليل الكلاسيكي الأخرى

- تحديد الرطل الوصفي مع وجود قطاعين: أهم الأمثلة:
الطبايعات، الاستخدام المتكامل (التشغيل التام)، دالة الاستعداد
دالة الإصدار، دالة الاستمرار، المفاهيم
تحديد الرطل الوصفي مع وجود قطاعين (قطاع الخدمية)
مفاهيم الإعتقاد المتدرج، مفاهيم التوافقية، مفاهيم التوافقية، مفاهيم
الغزائية المتوازنة
- الرطل الوصفي مع وجود قطاعين (قطاع الخدمية، قطاع الخدمية، قطاع الخدمية)
دالة الطبايعات، دالة الواردات، مفاهيم الخدمية، الخدمية



يهدف هذا المعيار الى التعريف بأسس و نظرية
 الاقتصاد الكلي بأسلوب علمي بسيط ، لكي يفيد
 الطلاب من فهم واستيعاب النظريات المختلفة وذلك
 من خلال ايضاح المفاهيم الأساسية حول الاقتصاد الكلي
 سواء من حيث طبيعته و أهداف التحليل الاقتصادي الكلي
 او من حيث الاختلافات الأساسية بين التحليل الاقتصادي
 الكلي و الجزئي ، هذا فضلا عن دراسة الأهداف الأساسية
 للاقتصاد الكلي و هذا ما يتم وفق دراسة النماذج الاقتصادية
 ودراسة العلاقات التي التي تحكم طواهر هذا المستوى
 من التحليل وبناء نماذج ذلك فكلنا القاء الضوء
 على مجموعة المفاهيم التي تقود الطرق لدراسة
 الموضوعات الاقتصادية لتتفرع الاقتصاد الكلي

العلم : يقبل العام في نوع من أنواع المعارف الأساسية
 يتميز بثلاثي جواهرية :

1/ الواقعية : العلم يعبر عن الواقع ايم تفسير ما هو كائن
 2/ المنهجية : المعرفة العلمية منظمة حيث تم

اكتسابها و توثيقها و نقاها طبقا لمنهج علمية متعارفا عليها
 3/ القابلية للاختبار : يجب ان تكون المعرفة العلمية

قابلة للاختبار من حيث طبيعته ايم العلم يتعلق بسبب
 مشاهد او قائله للشاهدة .

تعريف علم الاقتصاد : هنالك عدة تعاريف قدمت لعلم الاقتصاد
 نذكر بعضها :

- 1- الأمريكي روبرت روبنز Robbins : «هو العلم الذي تكتم لتفسير
 و وضع معايير للسلوك الانساني عند اعداد الاموال و علم
 استخدام الموارد المتاحة و التاثير و نسبة و ذات
 الاستخدامات الدالة لإسعاد حاجاتهم المتعددة
 و المتزايدة ، حيث توضع هذه الموارد في افضل استخدام لها»

12 عرفه ساموئيل سامويلسون Samuelson : الكيفية التي تستخدم
"هو ذلك العلم الذي يهتم معرفة تلك السلع والخدمات
في الدول موادها النادرة لإنتاج تلك السلع والخدمات
ذات القيمة في إنتاج الخدمات ثم توزيعها بين الأفراد".

ويعتبر علم الاقتصاد إلى قسمين:
1/ الاقتصاد الواسع : ويشمل في الجوانب التي من
المعرفة الاقتصاد والتكلفة كما تعاملها مع المشكلة الاقتصادية
كما هي عليه في الواقع دون تأمل عاد سلوك القاعدة.
مثلا الاقتصاد الواسع يهتم بالأسباب التي تؤدي
إلى البطالة أو التضخم دون أن يولي علاج أي منهما
2/ الاقتصاد المنهجي «المعاري» يهتم بدراسة مسائل
عقيدة وأخلاقية بتبني توصيات عملية للقر
من أجل تحقيق الأهداف.

الافتقار للاعتقاد:

تساهم في تفسير الظواهر الاقتصادية وأحداثها والشيء
المستقبل كما توقع سلوك المبررات في المجتمع وتعتبر
من أهم أدوات التحليل الاقتصادي ، تكون هناك الآن:
1/ **التفريعات** هي أول خطوة في بناء النظرية تمثل
في وضع عقائد محددة لفئة المبررات المستخدمة

2/ الافتراضات الأساسية:

الافتراضات الأساسية هو
عبارة عن تهيؤ مبدأ عام لواقع الأشياء ووضع سلوك
الاقتصادي ، ويتم صياغة الافتراضات الأساسية وفقاً لما
يجب أن يكون ، كلما كانت الافتراضات الأساسية
أكثر واقعية كلما كانت النظرية أكثر دقة وبالتالي
تطوع له وضع سياسة اقتصاديه فعالة.

3/ الفرض المنطقي:

يتمثل جوهر النظرية وموضوعها
وهو البصيرة التي الفرض المنطقي باستخدام المباحث لعلمية
للحتم (الاستنباط والاستقراء) حيث يتخذ الباحث الافتراضات
الأساسية خلال عملية الاستنباط والاستقراء التامة من الافتراضات
خلالها فرضه المنطقي ، فحين أن تكون واقعية أي تكون

الفرض العنصر واقعا .
والنقطة النظرية الاقتصادية الى ماه اقتصاد هي :-
وتنقسم النظرية الاقتصادية الى **الجزئية** : تهتم بدراسة سلوكيات
الأفراد الاقتصادية سواء كان مستهلك او منتج .

الوصيات الاقتصادية سواء كان مستهلك او منتج
الوصيات الاقتصادية الكلية :- تهتم بدراسة سلوكيات
الدولة الاقتصادية على المستوى الكلي الوطني ولذا
المجتمعات الاقتصادية على المستوى الكلي والوطني وأسواقها
تركز على دراسة الطلب الكلي والعرض الكلي وأسواقها
الاقتصاد الوطني مثل سوق الاسواق ، سوق النقد وسوق
العمل :-

3- نظرية الرفاهية الاقتصادية :- تهتم بدراسة وضع
المعايير التي تسمح بالتخصيص الأمثل للموارد الاقتصادية
والتوزيع الأمثل للانتاج وذلك من يادة مسوق الرفاهية
الاقتصادية لاغراض المصلحة كهدف أساسي .

4- تطور الفكر الاقتصادي :- على هذا الفرع من النظرية
الاقتصادية يذهب الاهتمام عند تطور تاريخ الفكر الاقتصادي
الى مراحل علمية التدبير الاقتصادي حتى وصلت الى
الوضع الراهن .

*** الفرق بين النظرية الاقتصادية الجزئية و الاقتصادية الكلية**

ق الاقتصادية	ق الجزئية
1/ الاقتصاد من : سلوك الفرد مستهلك منتج سوق واحدة	1/ الاقتصاد من : سلوك الفرد مستهلك منتج سوق واحدة

12 الوظيفية الأساسية	لماذا تنتج السلعة ما هو سعرها كيف تحدد ؟
كيف يعمل الاقتصاد الوطني ، مستويات الدخل الوطني ، الناتج الوطني	

3/ كيفية تحقيق التوازن	سوق واحدة معينة تفاعل طلب المستهلك مع عرضها المنتج ولا يتأثر من سعورها في اتحاد الفرد
تساوي الطلب الكلي مع العرض الكلي	

التحليل الاقتصادي - من فروع وذلك حسب المعيار
تتضمن التحليل إلى أكثر من فرع
المستخدم لذلك التحليل :-

- 1/ معيار الحجم
- 2/ تحليل اقتصادي كلي
- 3/ تحليل اقتصادي جزئي

1/ التحليل الاقتصادي الكلي :- تهتم هذا النوع من التحليل بالمشاكل
قداسة المتغيرات (الظواهر) الاقتصادية على المستوى
الشمولي أي مستوى المجتمع ككل (الوطن) أو الإقليمي
أو الدولي. على تحليل المثال يدور الدخل الوطني، الاستهلاك
الكلي، الطلب الكلي العرضي الكلي، الادخار الوطني، الاستثمار
الوطني، معدل الفائدة، التضخم، المستوى العام للأسعار
البطالة، التجارة الخارجية، السياسة المالية والنقدية أو
السياسات الاقتصادية.

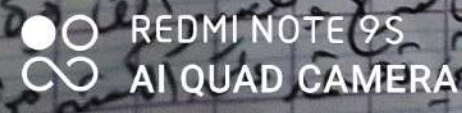
واستخدم لأول مرة مصطلح الاقتصاد الكلي Macro-economics
سنة 1933 من قبل الاقتصادي Frish و تعني كلمة
Macro من أصل يوناني MAKROS وتعني كبير. ولم ينتشر
هذا التحليل إلا بعد منتهى الثلاثينات (1936) عندما قام
الاقتصادي البريطاني M. KEYNES بنشر كتابه "التجارة
العامية في التشغيل، الفائدة والنقود" مع العلم أن هذا
التحليل كان موجوداً في الفكر الاقتصادي مثل المنهجية لجانج
(16 و 17) عندما نادى بتجفيف ملاءمة المجتمع ككل مع
مرونة تدفق الدولة في الإنتاج الاقتصادي كدافع الفكر الاقتصادي
عند فرسوا كيني عندما درس جدول الاقتصاد الذي
تضمن المجتمع ككل. ولكن التحليل الاقتصادي الكلي المنظم
ظهر كإنه كينز بعد ازمنة 1929
كانت من تحليل العلاقات الاقتصادية على الحد

11 التحليل الاقتصادي الجزئي: كلمة Micro من أصل يوناني MICRO من أصل يوناني
 وتأتي صغر أي افتقاد عنصر اطلق عليه فيما بعد افتقاد جزئي
 وعلم هذا التحليل بدراسة سلوك الوحدات الاقتصادية وعلاقتها
 في الأسواق المختلفة التي يتم فيها تبادل السلع والخدمات
 بهدف فهم سلوك المستهلك واختياره وقراءته حسب قيمه دخل ميزانيته
 حسب الأسعار المتاحة لكل سلعة وحسب المنفعة التي يمكنه
 من الحصول عليها واختيار المواد حسب متطلبات إنتاج كل سلعة
 في إطار الإنتاج وعلم الاقتصاد الجزئي حسب غير الزمن إلى:

12 التحليل الساكن: يعتمد هذا التحليل في الفترة القصيرة
 وهو لا يأخذ بعين الاعتبار تغير تحليل لحظي مؤقت
 يعتمد على تحديده قيم المتغيرات الاقتصادية في نقطة معينة
 التحليل الحركي: يعتمد هذا التحليل على غير الزمن حيث
 يلاحظ عند تحليل التوازن الاقتصادي أي يدرس مسار المتغيرات
 عبر الزمن وبعد هذا التحليل أكثر فائدة في عالمنا المعاصر
 فهو يهتم بحالات الاضطراب والاضطراب اللبيرة عن التوازن والتغير
 التي تحدث بمرور فترات الأوقات أو التأخر الزمني.

13 التحليل الساكن المقارن: هذا التحليل يأخذ الزمن كعنصر
 حتمي وليس حرايع حيث يتم من خلاله مقارنة وضعين
 أو أكثر من أوضاع التوازن الاقتصادية الساكن في فترات
 زمنية مختلفة دون الاستمرار في تسع غير الزمن
 وهو أكثر فائدة من التحليل الساكن وقد اعتمد عليه
 كثير في التحليل في كتاب الاقتصاد العامة في التحليل
 والفائدة والتقدم

14 معيار الصياغة: حسب هذا المعيار يتم تسمية
 أشكال من التحليل الاقتصادي
 التحليل الوصفي النظري: عندما يصف التحليل اعتمادا لصفة
 الرياضيات أو الصيغ الناتجة عن التحليل الوصفي الذي يهتم
 بصفة في العلوم الاقتصادية التي لا تعتمد على شرح كيفية
 العمل في دراسة هوزل عن الأساليب الكمية التي
 التفسيرات من أجل تحقيقها أو تحصيلها



12 التحليل الرياضي - يعتمد هذا التحليل على الأدوات الرياضية في تحليل العلاقات المتساوية التي تحكم الظواهر الاقتصادية عند الدراسة، ومن المثير للاهتمام علم الاقتصاد نفسه استعدا ما راعى للرياضيات في بعض الحالات حتى أصبحت دساتير دول الاقتصاد الرياضي والرياضيات لاقتصاد ولولا الرياضيات لما توصلنا إلى ما يعرف بالاقتصاد الرياضي وما له من أهمية في الحياة الاقتصادية المعاصرة.

13 التحليل العياني

يستخدم هذا التحليل الأدوات الرياضية والاحصائية في التفسير عن العلاقات الاقتصادية المختلفة وعناصر العلاقات الكمية التي قد تختلف المتغيرات الاقتصادية محل لدراسة. عند النوع تغير البناء بوضع المحطات بناء على تنبؤات مستقبل الظاهرة خاصة إذا ما استعملت هذه الأدوات مع ما نتج منها من تكنولوجيا وبرامج خاصة مما أنتج سياسات وفقا لمخططات معالجة تضمن نسبة كبيرة من النجاح وتقلل من هائس الخلل.

14 التحليل السببي - يعتمد هذا التحليل على التفسير السببي للعلاقات بين المتغيرات وطبيعة العلاقات كسببية وما يعانى على هذا التحليل أنه يظل عدد محدود من المتغيرات مرسوم بناء على محور عمودي، محور أفقي وعادة ما يكون هذه المتغيرات إما في علاقة طردية (موجبة) أو علاقة عكسية (سالبة) للربط بينه متغيرين لابد أن يكون أحدهما متغير تابع والثاني متغير مستقل.

النماذج الاعتقادية =

تخريف - النموذج الاعتقادي عبارة عن صورة مجردة
مبسطة للعلاقة بين بعض المتغيرات التي تحكم الظواهر
الاعتقادية بحيث قد لا توضح مدى الترابح والتأثير
بين المتغيرات. ويتضمن النموذج الاعتقادي ما يلي:

1/ وضع التعريفات المناسبة للمتغيرات الاعتقادية التي تتكون
منها النموذج فضلا عن تحديد متغيراته الدافعية، التي تعد:

2/ الدافعية أو المسلمات وهي اعترافات غير مشتركة ودائما
تفترضها مخرقا في النموذج.

3/ الاستنتاجات أو العوائق التخريبية التي تستخدم بعض
الملاحظات المنطقية للمنظمة.

ملاحظة: هناك تشابه بين النظائر الاعتقادية والنماذج
الاعتقادية حيث يبد هذا الأخير أداة لفهم وتوضيح النظائر الاعتقادية.

أنواع النماذج =

1/ النموذج الوصفي: يقوم بتحليل وصفي لمختلف العلاقات
الموجودة بين المتغيرات الاعتقادية بشكل تعريضي ووصفي (أدائي)
دون ضوابطها بعلاقات رياضية.

2/ النموذج الرياضي: عبارة تحليل العلاقات الاعتقادية
من مختلف المتغيرات باستخدام الأساليب الرياضية
أي صيغة رياضية يمكن من خلالها استنتاج علاقات
التأثير والتأثر المتبادلة بين مختلف المتغيرات
منها العلاقة: $C = a + by$ بين تأثير الدخل (y) على
مستويات الاستهلاك (C)

3/ النموذج الواسع: يستخدم هذا النموذج الرياضيات
والإحصاء وتحقق أثرها على العلاقة بين المتغيرات
كما يقدم أدوات الاختبار النظرية الإقنافية.

المختبرات الاقتصادية:

لتشكل النتائج الاقتصادية من مجموعة الظروف الاقتصادية
كالاستعداد، الاداء، الاستقرار، وتختلف هذه الظروف
في طبيعتها فمنها ما يعبر عنه بسائل، قسبي، ونسبي مختبرات
كمية ومنها ما لا يمكن التفسير عنه بالارقام او بالكميات
ونسب المختبرات النوعية.

1- الرصيد، والتدفق (التيار):

1/ الرصيد: كل كمية مقاسة في لحظة معينة معينة
2/ التدفق: كل كمية يمكن قياسها خلال فترة معينة معينة

2- المختبرات الداخلية والمختبرات الخارجية:

1/ الم الداخلية: هي المختبرات التي تتحدد فيها ما داخل
لتوديع مثل $C = a + by$ في معادلة الاستعداد
 $C = a + by$

c / ال ا حلال

y / الدخل

2/ مختبرات خارجية: هي التي يتم تحديدها قمتها خارج
التوديع مثل انفا معلومة مسبقا وهي تتلوه على ان
المختبرات الداخلية مثل a و b في معادلة الاستعداد

3- المختبرات الوصلية والهدفية:

4/ المختبرات الوصلية: هناك مختبرات في السام
الاقتصادي تكون طبيعتها خاضعة لسطرة الحكومة
وهذا كلنا من توقيتها كيفما تشاء وحسب
مطلبات السياسة الاقتصادية.

5/ المختبرات الهدفية: هي المختبرات التي يعبر
نسبة تحصيلها قمتا اساسية على حاجة
وفعالية السام الاقتصادية التي تسمى
وبالنسبة للمختبر في مزاراته هدفية

المعادلات: هناك نوعان من المعادلات:
 1. المعادلات التقرينية: هي المعادلات التي تعرف
 بتغير ما يستلزم تغيراً آخرى مثل يعرف الطلب
 الكلي (Y) بأنه مجموع الاستهلاك (C) والادخار (S)
 يكتب: $Y = C + S$ الطلب الكلي = الاستهلاك + الادخار.

2. المعادلات السلوكية:
 عندما يحدث تغير في المتغير "أ" تؤثر على قراءات المتغير
 "ب" أي أن سلوك المتغير "ب" يتوقف كلياً عما يحدث
 للمتغير "أ" في المتغير "ب" مثلاً: نفترض تغيراً في الدخل
 يؤثر على قراءات الاستهلاك فهذا يعني أن الاستهلاك
 دالة تابعة للدخل أي أن سلوك الاستهلاك يعتمد على
 سلوك الدخل، وبالتالي ندالة الاستهلاك التالية:
 $C = a + by$

1. الاستهلاك - a الجزء المستقل من الاستهلاك (92)
 b - ميل خط الاستهلاك $0 < b < 1$
 متى زاد الدخل السلوكية أيضاً تبتدئ السلوك الذي سيملكه
 الاستهلاك C - المرافق لسلوك الدخل (y).
 شرط التوازن:

هناك متروك يكون فيها التوزيع في حالة توازن شرط
 التوازن عند حالة توازن القوم المطردة) أو تسادي
 القوم المتعاقبة) عند الحالة التي يكون فيها الطلب الكلي
 يساوي العرض الأجمالي مثل توازن الأقساء والأكابر.

الخاصة الأمتدلة الأدلية: هي مجموعة القواعد والأدوات
 والأجراءات و الوسائل التي تستخدمها الحكومة و الحكام
 قراراتها بما سبيل تحقيق هدفها أو مجموعة من
 أهداف الأوقات لوطني خلال فترة معينة.

- و لعل أهم المشاكل الاقتصادية التي وصفت من أجلها السياسة الاقتصادية الكلية الحديثة
- 1- مشكلة البطالة بأنواعها المختلفة في الأقطار
- 2- مشكلة التضخم وعدم الاستقرار في الأسعار
- 3- تدني معدلات النمو الاقتصادي
- 4- تزايد مخز ميزان المدفوعات وتدهور قيمة العملة الوطنية
- 5- تزايد مخز الموازنة العامة للدولة
- 6- مشكلة الدينون الخارجية وتزايد التزاماتها
- 7- مشكلة العدالة في توزيع الدخل
- 8- افتدك هتيل الإنتاج
- 9- سوء تخصيص الموارد الاقتصادية المتاحة بالمجتمع
- وتشتمل أهم سياسات الاقتصاد الكلية هي :-
- أ/ سياسة المالية : ادواتها : الاتفاق الحكومي / الضرائب .

ب/ السياسة النقدية ادواتها : تغير العرف النقدي / الاثمان المروري

ج/ سياسة الاقصاد الخارجية ، تفتح السياسة ابي / اء / سياسة اء

د/ سياسة المفاضل التأسير في الأقطار والأقطار

أهداف سياسة الاقتصاد الكلية :-
تتلخص أهداف سياسة الاقتصاد الكلية فيما يعرف بالمربع السحري "بالدور" وهي 04 أهداف مرتبة كما يلي :-

1/ النمو الاقتصادي :- يجب ان يبلغ معدل النمو الاقتصادي نسبة 6% حسب كالدور ويعتبر هذا الهدف أكثر أهمية حيث يجب زيادة حجم الدخل الوطني عبر الزمن وشرط أن يكون معدل النمو أكبر من معدل نمو السكان كما يكون له دور اقتصادي

$$\frac{\text{الناتج الوطني}}{\text{عدد السكان}} = \text{متوسط نصيب الفرد}$$

معدل النمو الاقتصادي = $\frac{\text{الناتج الوطني في } t_2 - \text{الناتج الوطني في } t_1}{t_2 - t_1}$

الناتج الوطني في t_1

مع المعادلة معدل نمو السكان

التوظيف السليم

ليس بالسهل التوظيف السليم لهذه الموارد المتاحة في اقتصاد وعادة ما يركز في هذا المبحث على مؤشر عنصر العمل الذي يعبر عن ظهور تصفية أهداف التشغيل السليم معدل البطالة وتمثل البطالة هي وجود أفراد قادرين على العمل ومؤهلين له، ورغبتين فيه ولا يمتنع عنه، ولا يجدونه خلال فترة زمنية معينة.

$$\text{معدل البطالة} = \frac{\text{عدد العمل العاطلين}}{100 \times \text{قوة العمل}}$$

قوة العمل

وتعتبر قوة العمل هي جميع الأفراد العاملين والعاطلين الذين يرغبون في العمل مقابل الأجر، الأرباح، الأمان، الخ.

$$\text{قوة العمل} = \text{العمالة} + \text{البحر لبطالة}$$

الاستقرار في الأسعار (الدفن)
 تؤكد له ثبات الأسعار، وعلماً تغيرها أي أن يكون
 معدل التغير مساوياً للصفر، ولما كان معدل التغير
 في أي مجتمع من فئات الأرقام القياسية للأسعار التي
 تعكس التغيرات التي تطرأ على مستوى المعيشة للأفراد
 في سنة لا أخرى عبر الزمن جيد:

$$\text{معدل التغير} = \frac{\text{الرقم القياسي للأسعار} - \text{الرقم القياسي للأسعار في سنة سابقة}}{\text{الرقم القياسي للأسعار في سنة سابقة}} \times 100$$

عندما يكون موجب يعني أن هذا العام أكبر من السنة السابقة
 عندما يكون سالباً يعني أن هذا العام أصغر من السنة السابقة

مثال:
 إذا ارتفع الرقم القياسي للأسعار المستهلك في
 المجتمع ما بين سنة 2012 إلى سنة 2013 في
 سنة 2013 عما هو معدل التغير في هذا العقد؟

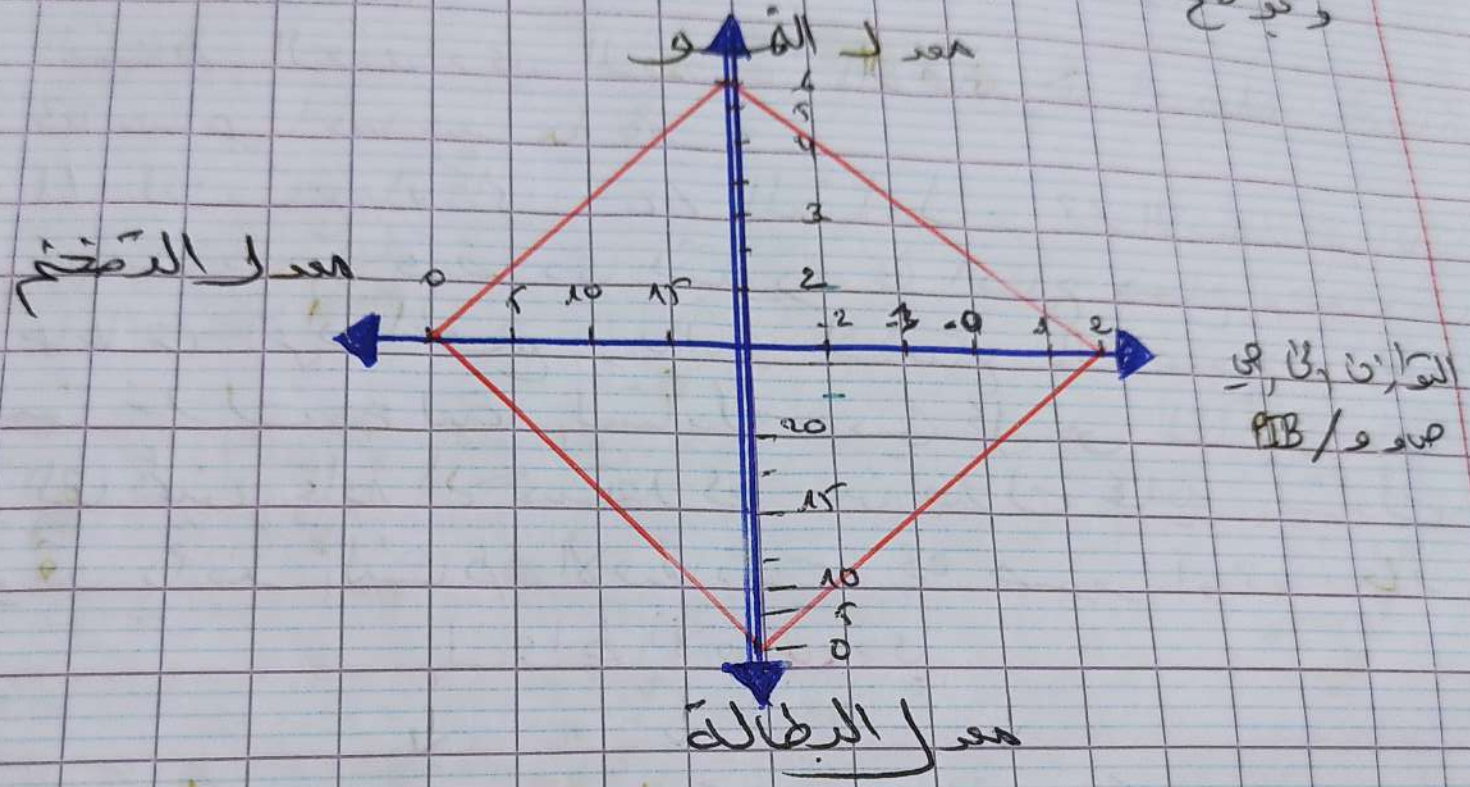
$$\frac{130 - 120}{120} \times 100 =$$

$$= 100 \times \frac{10}{120} = 8,33\%$$

يعني هذا أن المستوى العام للأسعار ارتفع في سنة
 2013 سنة 8,33% عن نظيره في سنة 2012 في هذا المجتمع.
4- التوازن الخارجي
 للسياسة الاقتصادية الخارجية تتمثل الأهداف الرئيسية
 للدعوات وفوقها "موضوع أو مجال لكل العلاقات
 بين البلد والعالم الخارجي خلال فترة زمنية معينة"
 الطائرات والواردات للسلع والخدمات. فتلعب
 التجارة في طائفة فائقة أو محيز أو تعاد

14

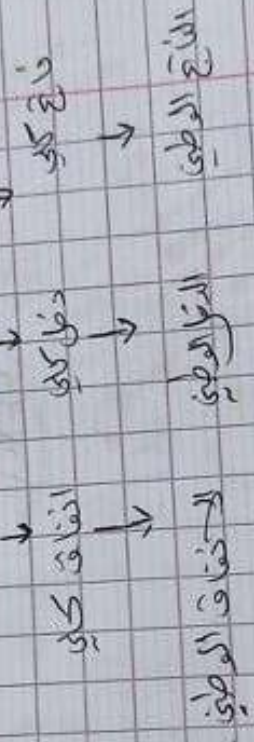
و يوضح كالتالي المربع السعرية كالتالي :



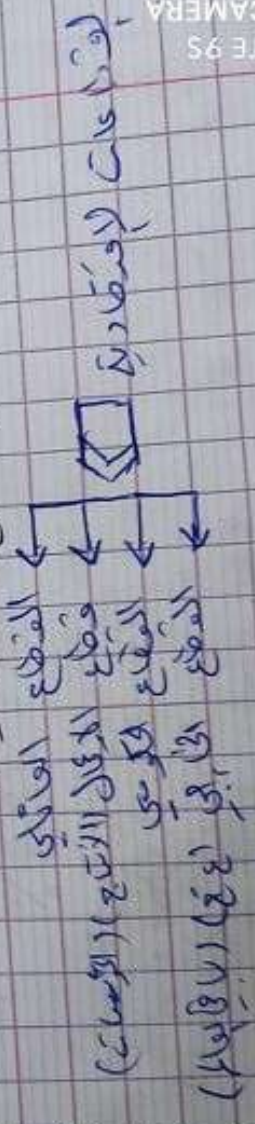
II - دراسة النشاط الاقتصادي

النشاط الاقتصادي هو العملية العنصرية لتبادل
 33 عناصر أصلية أساسية على =
 11 الإنتاج الكلي / التبادل / الاستهلاك الكلي .
 فالنشاط الاقتصادي يشتمل على إنتاج السلع وخدمات الإنتاج
 مما تأتي أفراد المجتمع - بالتالي كإنتاج - لتلك السلع ويتم ذلك
 من خلال عملية التبادل من كل من القائمين على الإنتاج
 والقائمين على الاستهلاك من خلال عملية التبادل .
 وقد ينفذ النشاط الاقتصادي في صورة أو بوجه أبعاد هي :

النشاط الاقتصادي



يتم النشاط الاقتصادي من خلال قطاعات معينة تسمى
 قطاعات النشاط الاقتصادي وهي القطاعات الاقتصادية التي
 تهتم بالنشاط الاقتصادي وهي أربع قطاعات هي :



11 القطاع العام: ويشمل قطاع المستعملين الذين يملكون عناصر الانتاج ويعلم بتقدم منظمات عناصر الانتاج يعملون تامة وعملية يعرفون بانفسهم انتماء الى قطاع اوسع والذين انهم ينتجوا قطاع للاعمال والمنتجين

12 قطاع الاعمال: او قطاع المنتجين الذي يتولى اقتراح اوسع اوسع والذين يقوم باقتراحها كما قطاع المستعملين لا يبيع لعمارات منه اوسع والذين

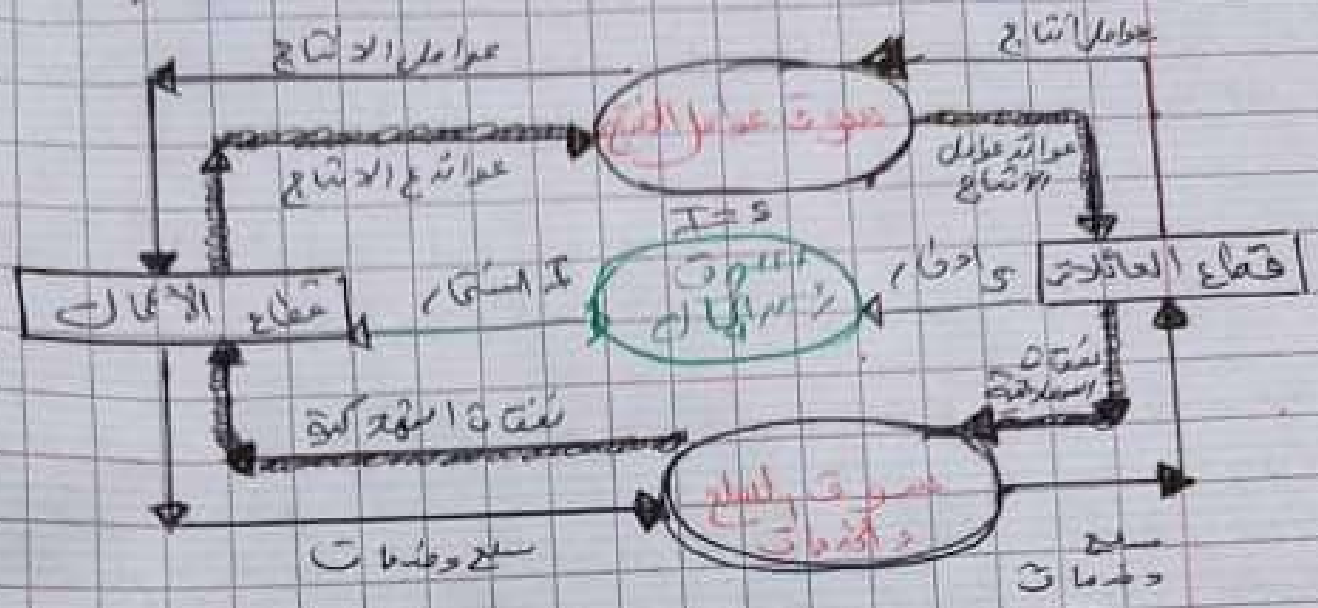
13 القطاع الحكومي: يمثل مساعدة الحكومة وفي الترشح للقطاعات سواء بشكل مباشر او غير مباشر بشكل مباشر مما يترتب عنها فوائد اوسع السلع والخدمات من خلال القطاع العام والخدمات المتعددة او بشكل غير مباشر مما يترتب عنها تحميل الديون العامة ثم القيام بالاتفاق العام. القطاع الخاص: ويشمل قطاع التجارة الدولية او الخارجية وهو يقوم بالذات في الاقتصاد على مستوى معاملة التمتع والوطني مع العالم الخارجي من خلال العمارات والخدمات.

وهذا ان طبيعة العلاقات التي تحدث بين القطاع العام والقطاع الخاص هي الاعمال تكون من خلال مستوفين:

1- عوامل الانتاج: تكون فيه عوَض عن عوامل الانتاج مما مثل قطاع العائلات وقطاع الانتاج يطبقها وتستخدم مقابل ذلك عوامل الانتاج (M F P) 2- سوق السلع والخدمات: قطاع الاعمال (الانتاج) يوفر سلع وخدمات مماثلة ذلك قطاع العائلات يطبقها وتستخدم عليها (M B S)

3- دوائر تدبير اقتصاديين: دائرة اقتصادية للعاملين الاقتصادية ودائرة اقتصادية للعاملين التقنيين اي تدفق عيني وتدفق نقدي. الشكل الثاني يوضح طبيعة العلاقات بين قطاعي الاعمال والخدمات الاقتصادية.

- شكل موجة افتقار ربع كمنوع لمواقف عيني:



الناجح
منه منتج
الطلب
(مقدور العرض)

تدفق نقدي
تدفق سلبي

ملاحظة:

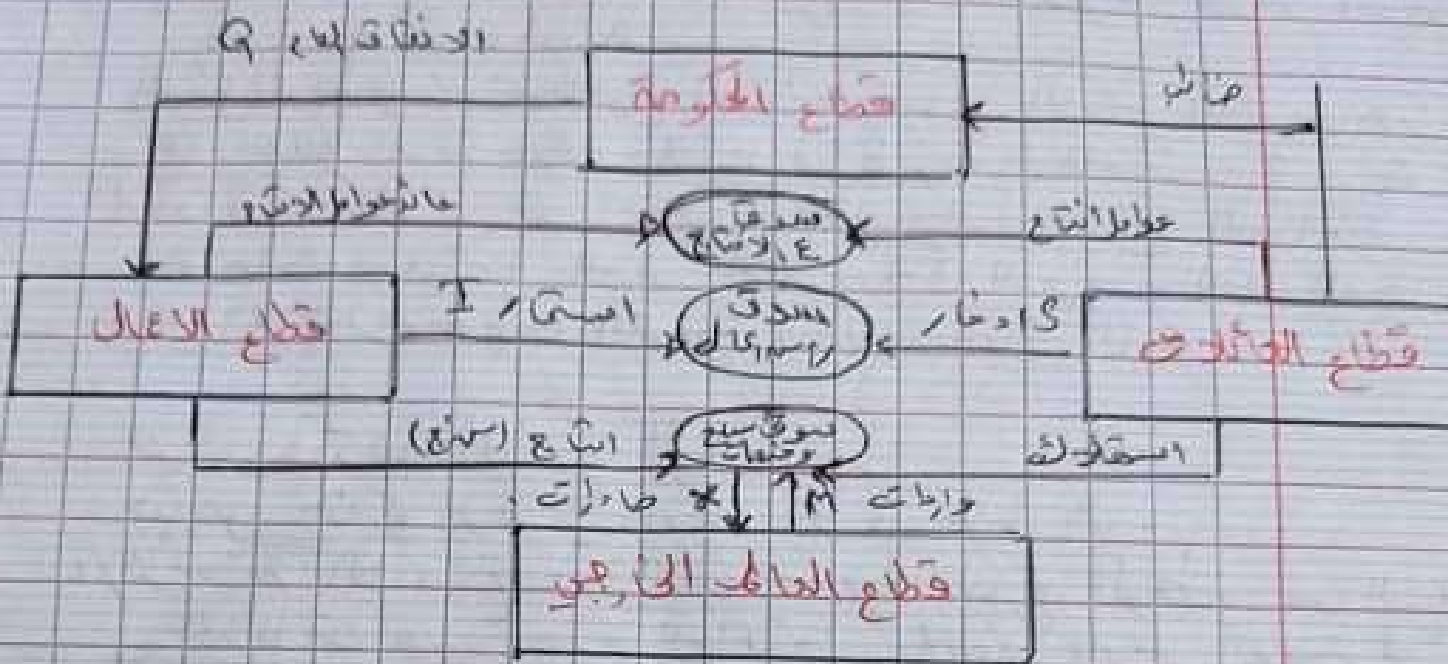
1/ في حالة وجود تسرب (اعتقاد العائدات جزء من الدخل مما يشكل أدوار وضع مما سوق ليس كال ذلك قطاع الأعمال لهذا فقد السوق لتعود حين يكون مما يعرف بالاستثمار مما شكل حقن سيادي الاستمرارية (I=S) لتسرب أو الادخار

2/ تكون التوازن في الأسواق كما يلي:
في سوق السلع والخدمات
في سوق رأس المال
والتساوي

$$Y = C + I$$

$$ECF = ZBF$$

نموذج اقتصادي في اية قطاعات



نلاحظ ما يلي:

- 1/ قطاع العائدات سيفت جزء من دخله الذي يحصل عليه من قطاع الانتاج على السلع والخدمات التي توجده قيمته الى قطاع الانتاج.
- 2/ قطاع العائدات يدخل جزء من دخله ويتوجه الى سوق رأس المال (الاعتراض مباشر) أو السبولة (الاعتراض غير مباشر) والتي توجه الى الاستثمار.
- 3/ قطاع العائدات مستخرج جزئياً لقطاع الحكومة وهي تشمل ما صافي الضرائب (صافي الضرائب = الضرائب - التحصيلات) وقطاع الحكومة سيفت ما يحصل عليه مما شكل اتفاقاً (G) يدفعه للقطاع الانتاجي مقابل السلع والخدمات.
- العالم الخارجي يقدم سلع وخدمات غير مستوردة مما لا دخل تمكن الاجارات و يحصل على سلع وخدمات من الداخل لم تكن موجودة عنده مما شكل صادرات.
- و يبقى للعالم الخارج = الدخل = الاتفاق.

الناتج الوطني: هو مجموع قيم السلع المعاشية والخدمات التي أنتجها المجتمع خلال فترة زمنية معينة عادة ما تكون سنة.

المعدل الوطني: هو مجموع ومعدل عناصر الإنتاج التي حاصرت في القبله الانتاجيه خلال فترة زمنية معينة عادة سنة.

الاتفاق الكلي: هو إجمالي الطلب على السلع المعاشية والخدمات ويستعمل الطلب الإجمالي للأفراد والطلب الاستثماري لقطاع الأعمال وطلب الحكومة وطلب العالم الخارجي.

طرق تقدير الناتج الوطني:

تقاس الناتج الوطني عادة بثلاث طرق هي:
 1/ طريقة الإنتاج: أي يمكن قياس الناتج الوطني من السلع والخدمات حسب هذه الطريقة بالاعتماد على القيمة لإنتاجها أصلياً.

2/ طريقة المنتجات المعاشية:

حسب هذه الطريقة الناتج الكلي هو القيمة السوقية لجميع السلع والخدمات المعاشية المنتجة طوال فترة زمنية معينة (سنة) ويعان على هذه الطريقة هو ما يسهل تكرار الحساب لأن دول المنتجات تدخل في إنتاج منتجات أخرى وبالتالي حسب أكثر من مرة.

مثال:

ينتج القطاع (أ) 40 وحدة من السلعة X سعر الوحدة 10 و
 ~ ~ ~ (ب) 200 وحدة من السلعة Y سعر الوحدة 100 و
 ~ ~ ~ (ج) 300 وحدة من السلعة Z سعر الوحدة 20 و
 ~ ~ ~ (د) 50 وحدة من السلعة W سعر الوحدة 40 و

المطلوب: احسب الناتج الكلي بطريقة المنتجات المعاشية:

$$Y = \sum_{i=1}^n P_i \cdot Q_i = 40 \times 10 + 200 \times 100 + 300 \times 20 + 50 \times 40$$

$$Y = 28400$$

طريقة القيمة المضافة

من أجل تجنب تكرار الحساب لبعض السلع التي تدخل في تكوين الناتج الوطني لسجل طريقة القيمة المضافة وتعرف القيمة المضافة بأنها ما يضاف إلى السلع الذي حصل عليه في كل مرحلة من مراحل العملية الإنتاجية، وهذا يبدى استبعاد السلع الوسيطة.

القيمة المضافة = الإنتاج الكلي - الاستهلاك الوسيط

$$VA = PT - CI$$

- مثال (1) - منتج القطاع الأول ما قيمته 200 و من من القطر
 ~ ~ ~ الذي ي ~ ~ ~ 250 و من ما يبيع معداً
 ~ ~ ~ حتى طاب القطاع الأول
 - منتج القطاع الثالث 320 و من الخماش معداً
 ~ ~ ~ خرجت القطاع الثاني
 - منتج القطاع الرابع ما قيمته 400 و من ملابس الجاهزة
 ~ ~ ~ استخرجت لقطاع الثالث

كل:

القطاع	القيمة المضافة	الاستهلاك الوسيط	القيمة المضافة
القطاع الأول (القطر)	200	/	200
~ الثاني (البيع)	250	200	50
~ الثالث (الماش)	320	250	70
~ الرابع (الملابس)	400	320	80

الإنتاج الكلي طريقة القيمة المضافة هو $400 = 200 + 50 + 70 + 80$

~ ~ ~ المنتجات النهائية هو قيمة الملابس الجاهزة = 400

- مثال (2) - منتج القطاع (أ) ما قيمته 800 و من من القطر
 ~ ~ ~ (ب) ما قيمته 1000 و من من القطر معداً على
 ~ ~ ~ إنتاج القطاع (أ)

- منتج القطاع (ب) ما قيمته 400 و من الخنز معداً 350 و من من القطر
 ~ ~ ~ (د) ما قيمته 700 و من الخبز معداً

المطلب: أصبا الإنتاج الكلي برفقتنا

القيمة كفاية	الاستعداد الوظيفي	مقمة الإنتاج	القطاع
800	/	800	أ
200	800	1000	ب
50	350	400	ج
200	500	700	د

1250

الناتج الآلي = VA = EPT - CP

بطريقة المرحبات، كالمثل: $2900 = 800 + 1000 + 400 + 500$

1/2 طريقة النقل: يتم حساب الناتج الوطني بطريقة لمطل من جدول تجميع كل المناطق المتكسبة من طرف أصحاب عوامل الإنتاج، لذلك ما هو في عملية الإنتاج هي أن:

الدخل الوطني = الأجر + الفوائد + الربح + الأرباح

الدخل الوطني = الناتج الوطني - تكلفة عوامل الإنتاج

3/ طريقة الإنفاق: وقت هذه الطريقة يتم حساب الناتج الوطني من خلال تجميع النفقات التي تنفقها القطاعات الأربعة، وهي:

- إنفاق القطاع الخاص: C
- إنفاق القطاع الحكومي: I
- إنفاق القطاع الخوفا: G

- إنفاق العالم الأجنبي وهو صافي الصادرات

$Y = C + I + G + X - M$

حسابات - حسابات أساسية

الناتج الداخلي الإجمالي (الجمالي الخام) PIB هو
محصلة عن لقيمة السوقية لجميع السلع والخدمات المنتجة
المنتجة داخل الحيز الجغرافي للدولة (داخل حدود الدولة) بغض
النظر عن جنسية المالك لمعامل الإنتاج خلال فترة زمنية معينة.
وهذا أن تكتب كذلك:

الناتج الداخلي الخام = مجموع القيم المضافة + الفران غير مباشرة
- إعانات الإنتاج

الناتج الوطني الإجمالي

يعبر عن القيمة السوقية لجميع السلع والخدمات المنتجة
المنتجة من طرف مواطني الدولة، لذلك يتضمنون جنسيتها
بغضلافها في الداخل أو الخارج خلال فترة زمنية معينة.

الناتج الوطني الإجمالي = الناتج الداخلي الإجمالي + عوامل العمل الأجنبية - عوامل العمل المحلية
PNB = PIB + ~~الناتج~~ - ~~الناتج~~

ملاحظة

يسمى الفرق بين عوامل العمل الأجنبية وعوامل العمل المحلية
عوامل الإنتاج الأجنبية و **صافي عائد المالكين**
وذلك هذا الأساس تكون لدينا 03 أصناف:

- 1/ صافي عائد المالكين + ع = الناتج الوطني الإجمالي أكبر مما ع الناتج المحلي
 - 2/ صافي عائد المالكين = 0: ع الناتج الوطني الإجمالي تساوي مع الناتج المحلي
 - 3/ صافي عائد المالكين - ع = الناتج الوطني الإجمالي أصغر مما ع الناتج المحلي
- ومنه تكون لدينا 03 حالات:

- الحالة الأولى تكون: () و الإجمالي أكبر من () المحلي
- ~ الثانية تكون: () و الإجمالي يساوي () المحلي
- ~ الثالثة تكون: () و الإجمالي أصغر من () المحلي

الناتج الوطني العائلي - الناتج الوطني العائلي - الهدنة
 هذا الناتج مقسم لسعر السوق أي أننا هذا
 الناتج يتضمن الضرائب غير المباشرة و يستعد الاوقات
 فاذا اردنا حساب الناتج الوطني العائلي لسعر تكلفة عوامل
 الانتاج فلابد ان نستعد الضرائب غير المباشرة وذهب
 له باوقات الانتاج ونضع الهدنة كما يلي:

الناتج الوطني العائلي = **الناتج الوطني العائلي** - **الضرائب المباشرة**
 تكلفة عوامل الانتاج = **سعر السوق** + **اوقات الانتاج**

ملاحظة: الناتج الوطني العائلي = الدخل الوطني

= **الدخل الوطني** = **الدخل الوطني** + **الدخل الوطني** + **الدخل الوطني**
الدخل الشخصي: الدخل الوطني - (اقتطاعات الضمان)

الدخل القومي + الضرائب غير المباشرة + الضرائب
 (علاوة ربح) + التحويلات المتوجهة

الدخل المتاح: الدخل الوطني - **الضرائب المباشرة**

الاقتطاعات الوضعية العائلي: تقوم الحكومات الاقساء دسما بالاقتات
 كما من اجل الاستعدادة انما هو ابراهيم ارضت اجل كسما
 لحاص ابراهيم وبعض مع هذا الاقتات كانت سوار يرضي:
 - الدخل الوطني

- ضريبة الضرائب غير المباشرة
 - ارض العائلي للعمليات الخاصة
 مجموع هذه المراد تمثل لنا ما يعرف باسم الاقتات الربح العائلي
 الاقتات الربح العائلي = الدخل الوطني + ضريبة الضرائب المباشرة
 + ضريبة الضرائب والادارة

مثال: - قوت: ①: إذا لاقى لدينا العلووان التالية عن أمثاقها:

- مساهمة قطاع الأعمال على النشاط التجاري: 500 م
- مساهمة قطاع الحكومة: 70 م
- مساهمة قطاع العائلات: 80 م
- صافي المعاملات الخارجية: 10 م
- الاحتياطي: 100 م
- خزينة غير مباشرة: 50 م
- الإيرادات المباشرة: 80 م

المطلوب: حساب الناتج الوطني الإجمالي - حساب الناتج الوطني
 الهامى بسعر تكلفة عوامل الإنتاج -
 إذا كان الإيجار: 300 م ، الربح: 80 م ، الزيادة: 50 م
 الإيجار: 100 م

* حساب الدخل الوطنى وقارنه بالناتج الوطنى الهامى الهامى؟
 م ٤٠٠ + م ٢٠٠ + م ٢٠٠ + م ٤٠٠

إجمالي الناتج الوطنى: 500 م + 70 م + 80 م + 10 م = 600 م
 صافى الناتج الوطنى: الناتج الوطنى الإجمالي - الاحتياطي

600 م - 100 م = 500 م
 صافى الناتج الوطنى = صافى الناتج الوطنى - صافى الاحتياطي
 نوع الإنتاج

500 م = 80 م + 50 م + 470 م
 * الدخل الوطنى = ٤٠٠ م + ٤٠٠ م + ٤٠٠ م + ٤٠٠ م + الزيادة
 = 300 م + 80 م + 50 م + 100 م = 470 م

نلاحظ ان ① و ② = 470 م

تمتد: قسّم الوصايا الخاصة لدولة ما المتغيرت
 الكلية التي التت

- الدخول في الوصايا: 98 م - العائدات هذا الربع: 78,10 م
- عند الاستدانة: 46 م - العائدات الربع: 74,10 م
- الاستدانة الخاصة: 292,7 م - اعانات خدمة هذا الارتفاع: 10,5 م
- الضرائب غير المباشرة: 89 م - الضرائب المباشرة: 98 م

المطلوب: اجس المجاميع الكلية التي التت:
 1/ الناتج الوطني العائلي 2/ الدخل الوطني 3/ الدخل الوطني المتاح

- 4/ الائتاق الوطني العائلي 5/ الائتاق الوطني العائلي
- حل 3. الناتج الوطني العائلي: 500 - الاستدانة

$$2/ \text{الدخل الوطني} = 500 - 46 = 454 \text{ م}$$

تتبع لا الوطن - ضاعم - اعانات

$$3/ \text{الدخل الوطني المتاح} = 454 - 89 - 10,5 = 375,5 \text{ م}$$

الدخل الوطني - ضاعم -

$$5/ \text{الائتاق الوطني العائلي} = 375,5 - 98 = 353,5 \text{ م}$$

$$4/ \text{الائتاق الوطني العائلي} = 353,5 + 98 + (78,10 - 74,10) + (10,5 - 89) + 375,5$$

(4 -) + 78,10

$$\text{دخول الوطني العائلي} = \text{الائتاق الوطني العائلي} + \text{الاستدانة}$$

$$496 = 46 + 450$$

$$1/ \text{الناتج الوطني العائلي} = \text{الائتاق الوطني العائلي} - \text{الاستدانة الاجمالي}$$

$$496 - (292,7 + 98) = 111,3$$

$$111,3 =$$

مخطط يوضح كيفية الاستنتاج من الناتج الكلي إلى نقل الناتج

الناتج الكلي
الاستهلاك المنزلي

$$\begin{aligned}
 &= \text{مجموع القيم المضافة (القيمة الناتجة الإجمالية)} \\
 &+ \left(\begin{aligned}
 &\text{ضرائب القيمة المضافة غير المباشرة} \\
 &+ \text{TVA الرسم على القيمة المضافة} \\
 &+ \text{DTI الضريبة والرسم المبركين} \\
 &- \text{إعانات التصدير (مثل)}
 \end{aligned} \right)
 \end{aligned}$$

$$\begin{aligned}
 &= \text{الناتج الداخلي الخام (PIB)} \\
 &+ \text{عوامل عوامل الإنتاج الوطنية المتواجدة بالخارج} \\
 &- \text{عوامل عوامل الإنتاج الأجنبية بالدخول}
 \end{aligned}$$

$$\begin{aligned}
 &= \text{الناتج الوطني الإجمالي (PNB)} \\
 &\text{الاصلي}
 \end{aligned}$$

$$\begin{aligned}
 &= \text{الناتج الوطني الصافي بسعر السوق (PNN)} \\
 &\text{الضرائب غير المباشرة} \\
 &+ \text{الإعانات (الاستهلاك)}
 \end{aligned}$$

$$\begin{aligned}
 &= \text{الناتج الوطني الصافي بتكلفة عوامل الإنتاج (PNN)} \\
 &= \text{الدخل الوطني} \\
 &\left. \begin{aligned}
 &\text{الإنتاج غير الموزعة} \\
 &\text{الضرائب على الأرباح} \\
 &\text{إعطاءات الضمان الاجتماعي} \\
 &\text{المدفوعات العمالية}
 \end{aligned} \right\} \text{مجموع التكاليف}
 \end{aligned}$$

$$\begin{aligned}
 &= \text{الدخل الشخصي} \\
 &- \text{الضرائب المباشرة}
 \end{aligned}$$

حساب الأرقام الخاصة بالوقت - استخداماتها:

هناك العديد من الطرق التي يمكن استخدامها لتأريخ العملة
التي هي القيمة التي يتم إعطاؤها لها جميع أسعار السنة
في سنة معينة (Pn) مقسوماً على مجموع الأسعار سنة
الأساسية (Po) وفيما يلي الطريقة التالية:

$$P = \frac{\sum P_n}{\sum P_o} \times 100$$

مثال: حساب الرقم الخاص بالوقت لسبعة أسعار للعبة A =

الرقم	السنة 2001	السنة 2002	السنة 2003	السنة 2004	السنة 2005	السنة 2006
1	3,3	4	5,3	4,3	4	4,4
2	6,8	7,9	7,7	7,5	7,8	7,6
3	3,4	4,4	5	4,4	3,8	4,4
4	5,2	6,6	5,2	5,8	7	5,3
5	4,3	5,3	5,1	5,5	5,6	5,8
المجموع	23	28,2	28,3	27,5	28,2	27,5
الرقم الخاص بالوقت	100	122,6	123	119,6	122,6	119,6

Pn = السعر سنة المعالجة
Po = السعر سنة الأساس

عند استخدام الأرقام الواردة في الجدول أعلاه الرقم الخاص بالوقت
الذي كان السعر اللعبة (A) المختلفة المستوية في سنة الأساس أصلاً
وتفقد عن طريق نسبة مجموع الأرقام كل عمر مع الرقم 23 أي
مجموع أسعار سنة الأساس أصلاً وبهذا نحصل على الرقم 122,6 للعدد
وعيوب الرقم الخاص بالوقت أن نسبة الارتفاع المنخفضة التي تكون
اللعبة كبيرة مع الرقم الخاص بالوقت الذي لا يأخذ بالاعتبار الخصائص
لعبة (لعبة بسيطة) ولذلك لا يمكن هنا أن نسال تماماً أن الترتيب
الرقم الخاص بالوقت إذا كانت الترتيب لكلمات سنة الأساس في
الوقت الخاص بالوقت أي الترتيب الكلمات سنة الأساس في

12 الرقم القياسي للأسعار لاسبير Laspeyres ويرمز لـ L

$$L = \frac{\sum P_1 \cdot P_1}{\sum P_0 \cdot P_0} \cdot 100$$

13 الرقم القياسي للأسعار (بانس) Paasche ويرمز لـ (P)

$$P = \frac{\sum P_1 \cdot P_1}{\sum P_1 \cdot P_0} \cdot 100$$

14 الرقم القياسي للأسعار (فيسر) Fisher ويرمز لـ (F)

$$F = \sqrt{\frac{\sum P_1 \cdot P_1}{\sum P_0 \cdot P_0} \cdot \frac{\sum P_1 \cdot P_0}{\sum P_1 \cdot P_0}} \cdot 100$$

- P_1 - أسعار سنة التأسيس
- P_0 - أسعار سنة المقارنة
- Q_0 - كميات سنة التأسيس
- Q_1 - كميات سنة المقارنة

يمكن استخدام واحد أو أكثر من الأرقام القياسية المتعارفة فيما علاه وقصتها تتكون غير متساوية لكن المهم هو إمكانية استخدامها بأمان لمعرفة ومقارنة التغيرات الحقيقية في قيم الدخل والأسعار فترة محددة.

P_1	P_1	P_0	Q_0	مثال رقم
30	4	12	5	1
15	8	8	10	2
2	20	2	20	3

$P_1 \cdot Q_0$
150
150
40
340

$P_1 \cdot P_1$
120
120
40
280

$P_0 \cdot P_1$
48
64
40
152

$P_0 \cdot Q_0$
60
80
40
180

29

$$L = \frac{\sum P_0 P_1}{\sum P_0 \cdot P_0} \cdot 100 = \frac{340}{180} \cdot 100 = 188.9$$

$$P = \frac{\sum P_1 P_1}{\sum P_1 \cdot P_0} \cdot 100 = \frac{280}{152} \cdot 100 = 184.2$$

$$f = \sqrt{\frac{\sum P_0 P_1}{\sum P_0 \cdot P_0} \cdot \frac{\sum P_1 P_1}{\sum P_1 \cdot P_0} \cdot 100}$$

$$f = 186.5$$

الاقتصاد الكلي الكل سيكي

قبل سنة 1936 حين ظهر مؤلف كينز و العنون " النظرية العامة للاقتصاد والعائدات والنقد " كانت التفسيرات السائدة للاقتصاد الاعتقاد ان الكلية تتطور تحت ما يعرف بالاقتصاد الكلاسيكي ، وقد أسهم ما تكوّن هذا الفكر كدقائم ساد لفترة طويلة في الفكر من المفكرين ثم تزيات وانما سالت مع ب ب سائيد .

وما ان كينز يري ان تحليله كان نتيجة ضرورية لعنق الاقتصاد الكلاسيكي لهذا لابه من معرفة الاقتصاد الكلي الذي سلكه وكيف تكون النموذج الكلاسيكي .

أهم العرضيات :

- السّغّيل التام - المناقصة التامة - جياهاة لفقور
- عدم تدخل الدولة في ائستط للاقتصاد - الحركة الاقتصادية
- العرض الحثيف (فانون المناقصة) - قانون سادس لقلّة
- الرخاوة الاقتصادية (العقدانية) - لتوازن الآلي للاسوان

العرض الكلي :

كيفية التماثل الاقتصادية - فان التوزيع الكلاسيكي عنكّن تفسيره باستخدام العرض والطلب وعمل جابّ العرض التوازن الكلي سبب لا يتابع والاستهلاكية (سبباً قانون سائيد) العرض الحثيف لطلب والتالي لا يمكن ان توجد طاقات عاطلة معهما لان السعر السائل والتالي يحقق التوازن بلا سحر لهذا ليس لان متخّن العرض الكلي في النموذج الكلاسيكي في شكل حط عمودي كما يبينه الشكل الكلاسيكي



شرط تعظيم الربح

ان شرط تعظيم الربح لمناسبة تناقصية هو ذلح الحجم من الانتاج الذي تكون فيه التكلفة الحدية MC مساوية للارباح الذي MR انه:

$$MC = MR$$

وبما ان الفترة قصيرة الاصل يكون الحل هو المتغير الوصية وبالتالي تصبح التكلفة الحدية كما يلي:

$$MC = \frac{w}{MP}$$

حيث: w = الاجر التقدي (الاسم)
MP = الانتاجية الحدية

وبما ان السوق في حالة منافسة كاملة فلا عين للمنتج ان يؤثر على السعر وانما يتحدد هذا الأخير في سوق العرض والطلب وهذا يعني ان السعر (P) ثابت وساوية الارباح الحدية (MP) اذا كتبت:

$$MR = P$$

وبما ان $MR = MC$ كتبت:

$$MR = P = MC = \frac{w}{MP}$$

$$p = \frac{w}{MP} \quad \text{أو}$$

$$MP = \frac{w}{p} \quad \text{أو}$$

وهذا ما يوضح ربط تعظيم الربح في المؤسسة، عند تقييمه
 بوضع أسعار مرتبة تعظيم الربح مع متوكله، لا يتقار
 ككل أنه جميع المنتجين (المؤسسات)؛
 $MP \cdot P = w$

وتعمل قيمة الأرباح الحقيقية

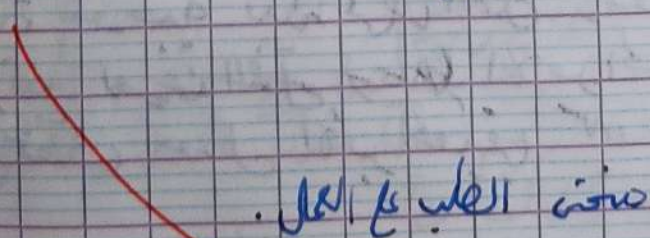
$$VMP = MP \cdot P = w$$

وتعمل العلاقة الأخيرة معادلة الطلب لدى العمل
 بمعنى ذلك أن المنتج يتوقف عنه استخدام أو
 توظيف عدد أكثر من العمال عندما تصبح قيمة
 الإنتاج الحدي مساوية للأجر، وبما أن السعر (P) ثابت
 (خاصة بالنسبة التامة) فإن الطلب على العمل يتوقف لدى
 صدم مساهمة تمام في الإنتاج، وتعلن التغير عند الطلب على
 العمل مع شكل دالة بالنسبة إلى (MP) بـ (Nd) وذلك كما يلي:
 $N_d = N_d \left(\frac{w}{p} \right)$

لذا -، الأجر، الحقيقي
 بيت: P -، الأجر

والعلاقة الأخيرة تبين أن الطلب على العمل - هو دالة تابعة
 للعمل، الأجر الحقيقي (مدم) أما شكلها كما يلي:

الطلب الحقيقي
 $\frac{N_d}{P}$



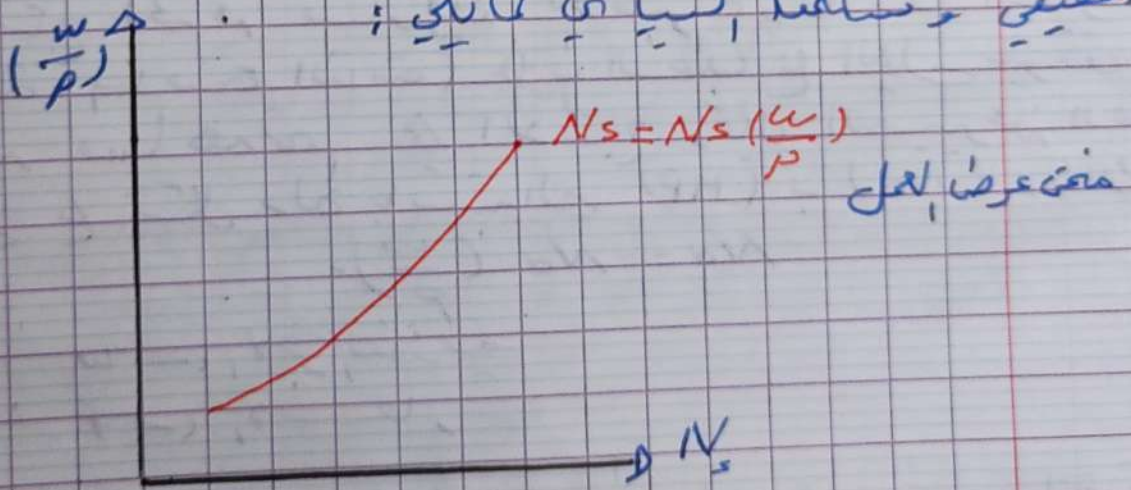
$$N_d = N_d \left(\frac{w}{p} \right)$$

العمل N

من الشكل حياً ما يلي :
 يرتفع الطلب على العمل كلما انخفض معدل الأجر الحقيقي
 كما يرتفع معدل الأجر الحقيقي كلما انخفض الطلب على العمل
 * نفس الشيء بالنسبة لدالة العرض، حيث لا يزال يعرضون قوة
 عملهم ذاتها ذات قيمة السلعة للمعلن شراءها بأجر مساوية عمل
 واحدة بتكاليف قيمة مساوية فربح واحدة، وبالتالي إذا تغير سعر
 الإنتاج، بنفس النسبة التي تغير بها الأجر، فإن قرارات الأفراد
 الخاصة بعرض قوة عملهم تبقى ثابتة، نستنتج من ذلك أن
 عرض العمل سوف يعتمد عادةً على مستوى السائد للأجور، ولا يتغير
 سعر الإنتاج أبدًا :

منه : $N_s = N_s \left(\frac{w}{P} \right)$ عرض العمل
 w ← الأجر الحقيقي
 P ← مستوى الأسعار

وتعتبر دالة عرض العمل (N_s) دالة تابعة لمعدل الأجر
 الحقيقي، وشكلها، ليسياً كما يلي :

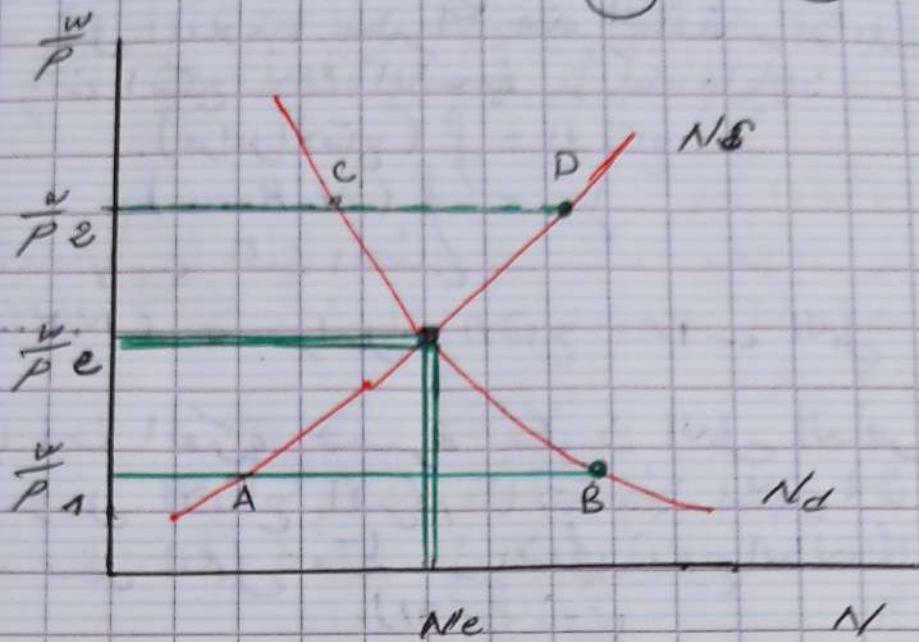


نلاحظ من الشكل ما يلي :

- 1- العلاقة موجبة بينه عرض العمل ومعدل الأجر الحقيقي.
- 2- كما يرتفع عرض العمل كلما ارتفع معدل الأجر الحقيقي.
- 3- كما انخفض معدل الأجر الحقيقي كلما انخفض عرض العمل.

$(w) \cdot N_s = N_s$

توازن سوق العمل



لاحظنا من الشكل أعلاه :

1. عند معدل الأجر الحقيقي $(\frac{w}{p})$ فإن الطلب على العمل N_d أكبر منه عرض العمل N_s وهذا يعني أن سوق العمل يعاني من نقص كبير في عدد العمال ونتيجة لهذا النقص بالمساواة $(A \times B)$ وهذا ما يجعل المتنافسين يشهدون بينه المتنافسين للقول بأنه العمال مما يؤدي إلى ارتفاع أجورهم، لتتأخر نسبة $(A \times B)$ وهذا ما يؤدي إلى ارتفاع أجورهم، كحقيقة (باعتراضنا أن الأسعار ثابتة).
2. عند معدل الأجر الحقيقي $(\frac{w}{p})$ نلاحظ أن عرض أكبر من الطلب على العمل، وتقوم ما سلكنا في عرض العمل (بطالة) ويقدر هذا الفائض أو البطالة بالمساواة $(C \times D)$ وللقضاء على هذه البطالة لابد أن يقل العمال بأكثر قدرته (باعتراضنا الأسعار ثابتة) منخفضة وبذلك نتحقق الأجر الحقيقي.
3. عند الأجر الحقيقي $(\frac{w}{p})$ الذي يتحقق الوحدة التي يتقاطع فيها منحنى العرض مع منحنى الطلب على العمل وتسمى نقطة التوازن ويتم فيها قدره معدل الأجر التوازني $(\frac{w}{p})$ العمل عند التوازن N_e .
4. حجم العمل N_e في التوازن هو نفسه حجم التوظيف التام لذلك الحال بالنسبة للأجر الحقيقي $(\frac{w}{p})$ وبالتالي لا يوجد...

دالة الانتاج :-
 تمثل العلاقة بين الكمية المنتجة وعوامل الانتاج المستخدمة

في الانتاج تلك النسبة - نسبتنا ما يلي:

(عوامل الانتاج) $f =$ الانتاج

$y = f(N, K, \dots)$

حيث y - كمية الانتاج

(N, K, \dots) - عوامل الانتاج N - العمل K - رأس المال

وبما ان الفترة قصيرة فمكون العمل العنصر المتغير الوحيد بينما
 كل عوامل الانتاج الاخرى ثابتة. وهذا يعني ان حجم الانتاج يتوقف
 على عدد العمل فقط. وبالتالي تصبح الدالة كما يلي:

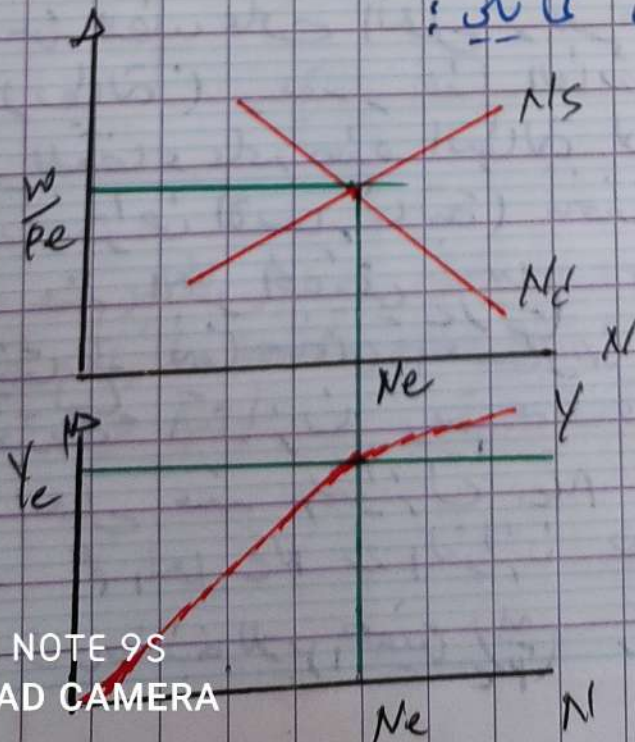
$y = f(N)$

وهذا يعني ان عند ما يتم تحديد حجم العمل التوزيعي فانه يمكن تحصيل
 تلك حجم الانتاج مباشرة وتحديد حجم العمل N_e التوزيعي في سوق
 العمل اية من المعادلتين:

دالة العرض $N/d = N_d \frac{w}{p}$

دالة العرض $N_s = N_s \frac{w}{p}$

وبتعيين حجم العمل N_e المستخرج من المعادلتين، سابقته في دالة
 الانتاج فابتننا نحصل على حجم الانتاج y_e للتوازن.
 ويمكن توضيح ذلك بيانياً كما يلي:



عندما تحقق التوازن في سوق العمل وعندما تكون نسبة البطالة N_c تحقق حجم الاتباع التوازني مما يثبته $(\frac{1}{\lambda})$ وهو عند حجم الاتباع في التوازن N_c و λ حجم الاتباع عند التوازن N_c

الطلب الكلي 8:

ان أساسه الطلب الكلي معادلة التبادل وهذا هو الشكل المألوف هو معادلة فيشر:

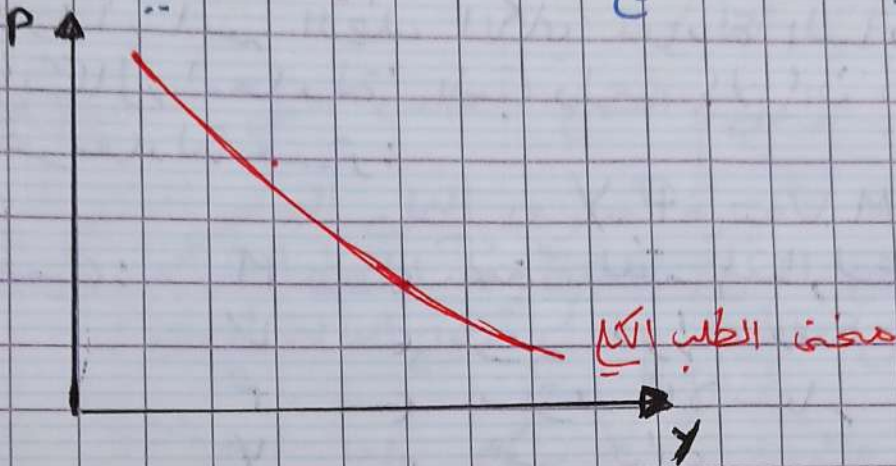
$$M.V = P.Y$$

- حيث: M ← كمية النقود المتداولة
- V ← سرعة دوران العملة، نسبة استخدام
- P ← مستوى الأسعار
- Y ← حجم الناتج

هذه معادلة التوازن توضح ان عملة الناتج الوطني $(P.Y)$ لابد ان يساوي كمية النقود المتداولة (M) مضروبة في سرعة دوران العملة (V) ونقدها التبادلي بينات سرعة دوران النقود (V) وذلك لاختلاف المجتمع لنفسه التبادلي والعاملات في التعامل مع النقود. وعندما يكون نقدا لا يمتد لها قائم حجم معادلة التبادل هي النقود الكمية للفقود.

وتتلخص النظرية الكمية للفقود كما ان هناك علاقة متناسبة بين كمية النقود المتداولة ومستوى الأسعار، فإذا زادت كمية النقود في المجتمع بقدر الضعف مثلاً مع ثبات حجم الناتج الوطني التبادلي $(P.Y)$ لأن الافتقار في حالة الاستخدام التام فسيضع عنه ذلك ارتفاع في الأسعار، والضعف والعكس صحيح أنه ان مستوى الأسعار والناجحة لكمية النقود (عمرها الفقود) $M = P \cdot Y$

انما لقرابة الآسمة للفقود مثل في الوقت كمنه
 قرابة الطلب الكلي . فالعشر كما كية القدر
 ستدرك في الاتفاق وهذا الأخر سيؤثر بدرجة
 على حجم الإنتاج . وبالتالي يكون شكل منحنى الطلب
 الكلي في النموذج الآسمة شديداً كما يلي :



وبعد تقسيم القرابة الآسمة للفقود يصبح لتوزيع
 الآسمة كالتالي :

$$N_d = N_d \left(\frac{w}{P} \right) \quad \text{---} \quad \textcircled{1}$$

$$N_s = N_s \left(\frac{P}{w} \right) \quad \text{---} \quad \textcircled{2}$$

$$Y = f \left(\frac{P}{N} \right) \quad \text{---} \quad \textcircled{3}$$

$$M \cdot V = P \cdot Y$$

من المعادلتين ① و ② عند أخذيه لحجم العمل (N)

يعدل الأخر القسمة (P/w) ويتكون حجم العمل
 في دالة الإنتاج - المعادلة رقم ③ تتحول على حجم الإنتاج Y
 ويتكون حجم الإنتاج في المعادلة رقم ④ ومع افتراضها
 سرعة دوران هذه النقود ثابتة وأن كمية النقود (M)
 هي متغير خارجي يتحدد بواسطة السلطات النقدية

فإنه يمكن تحديد السعر (P) ويتوقف من السعر على
 المعادلتين ① أو ② فإنه يمكن تحديد معدل الأجر (w)

وأيضا يكون النموذج الآسمة كاملاً

الادخار والاستثمار وسعر الفائدة :-

تربط للربحية المالية ان الدخل تقسم بين الاستهلاك والادخار وان الادخار يمثل متبعا من افضالك (الاتفاق) لانه يوجه للاستثمار من اجل ان يقرضه للمستثمرين بواسطة المؤسسات المالية مما يولد معدل الفائدة موجبا مما يحمي في تمويل الادخار الى استثمار في تكوين المنتجات اساسا.

الادخار :-

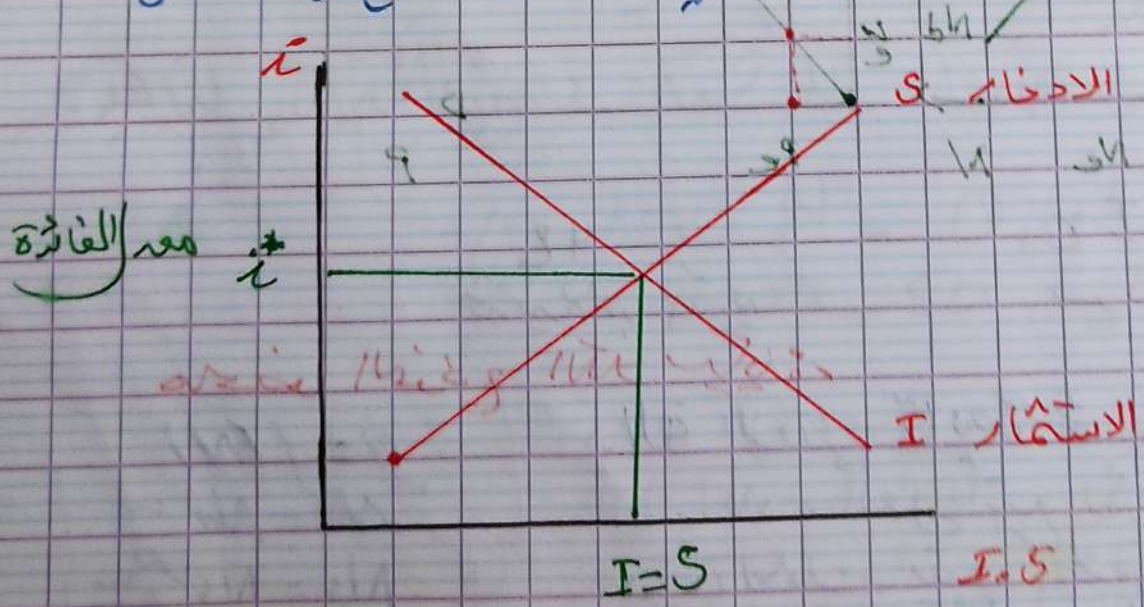
يرتبط مع معدل الفائدة بعدة جوانب :- لان اتقاء معدل الفائدة يشجع الافراد على ادخار اموالهم - لذلك اللامسألة ان قرار الادخار يعيق قرار الاستهلاك وبالتالي يكون الاحتياط الادخار في سعر الفائدة $S = f(r)$

الاستثمار :-

يطلب المستثمرون معدلات الافراد في الادخار مع الاستثمار مع سعر الفائدة بلاقه عكسية - فنورد $I = f(r)$

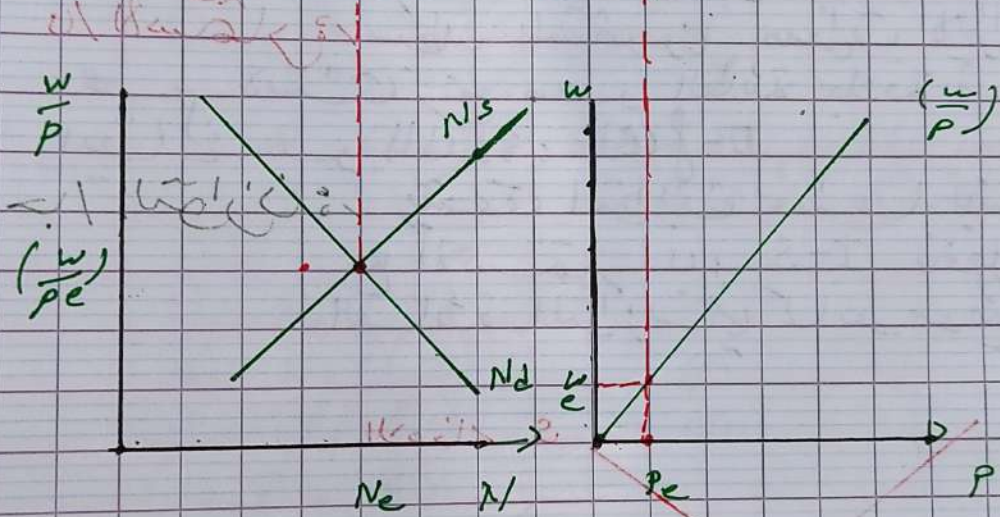
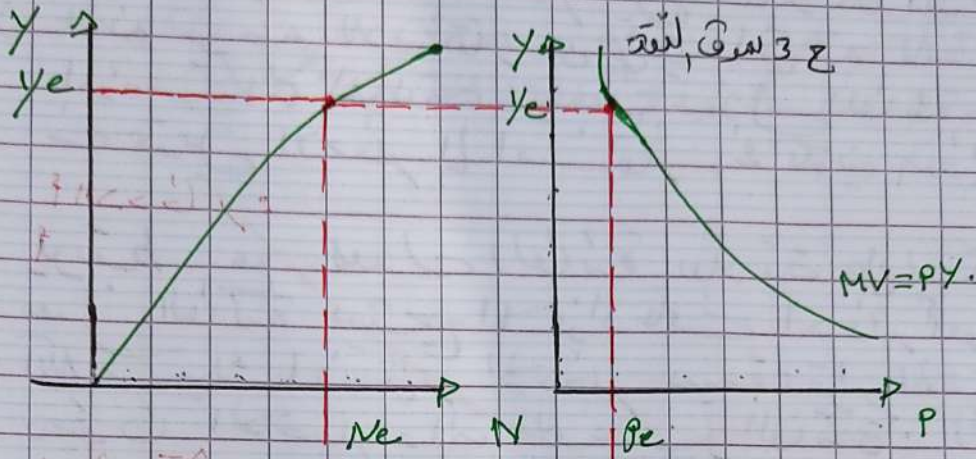
جاء التوازن :-

يتحقق التوازن عندما يتساوى الادخار مع الاستثمار اي $I = S$ فنحصل على معدل الفائدة التوازني كما هو موضح في الشكل :-



ان الحل التبادلي للموقع التبادلي هو صيغة كالي:

ع دالة الانتاج الكلية



ع I سوق العمل

ع 4 ح تحديد الاجر التبادلي
 ما حوض التوزيع التبادلي:

دالة الانتاج تابعة لحجم العمل في الحد القصير
 الطلب على العمل يتبع الاجر الحقيقي بدرجة
 تقارب العمل يتبع الاجر الحقيقي بدرجة
 التوازن في سوق العمل (العروض تساوي الطلب)
 كمية النقود في يدرة لتداول تواجد الناتج الحقيقي في الاسعار
 الادف يتبع سعر الفائدة بدرجة
 الاسعار يتبع سعر الفائدة بدرجة عكسية
 الاستهلاك يتبع الدخل
 يتم الاستهلاك من المبلغ المتبقي من الدخل بعد الادف

$$\begin{aligned}
 Y &= f(N) \\
 N_d &= N_s \frac{w}{P} \\
 N_s &= N_s \left(\frac{w}{P}\right) \\
 N_d &= N_s \\
 MV &= PY \\
 S &= f(i) \\
 I &= f(i) \\
 C &= f(Y) \\
 C &= Y - S
 \end{aligned}$$

ولاجراء التوازن الذي يربط بينه الانتاج، والمستوى العام للأسعار، لاقتدار رضح معنى الطلب الكلي، ومخلف العرض الكلي في رسم بياني واضح كما هو موضح:



ويتقاطع معني الطلب الكلي (AD) مع بعثي العرض الكلي (AS) نقطة على مستوى السعر في التوازن في P وحجم الانتاج او الدخل في التوازن y لهذا لا يتقار

تمرين

مثال 3
لكي لدينا افتقاد التباين بغير الخطأ، لنا

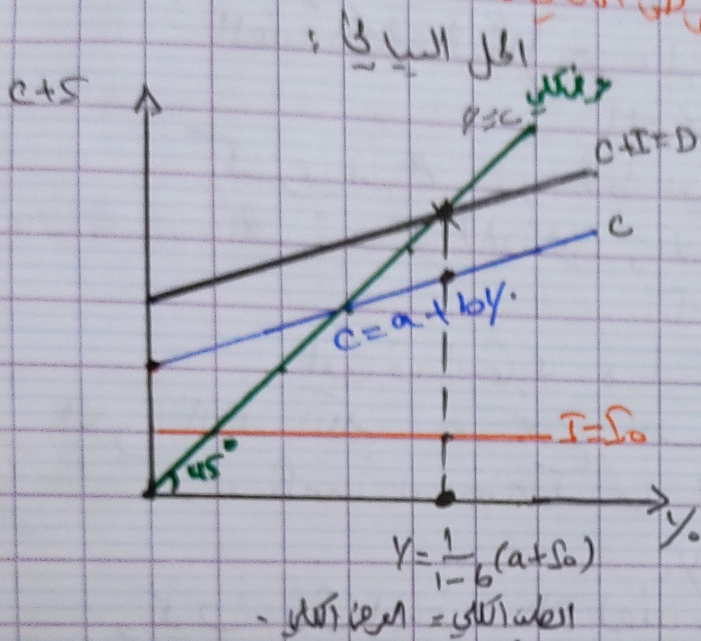
دالة لانتاج: $y = 100N - 0,01N^2$
 عرضنا لكل: $Ns = 3000 + 50 \left(\frac{y}{N}\right)$

- 1/ أوجد دالة الطلب على العمل؟
 2/ الأخر لحقتي، لتقاربي (ناتج)
 3/ ايجاد حجم العمل لتقاربي
 4- ايجاد حجم الإنتاج، لتقاربي

حدد التوازن مما نموذج ذو قطاعين:

التوازن ماكني نموده برفعتين:

1- طريقة الطلب الكلي يساوي العرض الكلي:

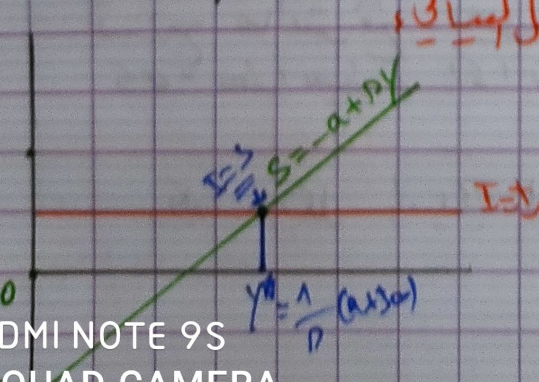


$$\begin{aligned}
 & y = a + by + I_0 \\
 & y - by = a + I_0 \\
 & y(1-b) = a + I_0 \\
 & y = \frac{a + I_0}{1-b} = \frac{1}{1-b} (a + I_0)
 \end{aligned}$$

2- طريقة الاستعدادات الواردة (الادخار / الاستهلاك) (المسترس / المقتن)

$$\begin{aligned}
 & y_D = c + I_0 \quad \text{--- ①} \\
 & y_S = c + S \quad \text{--- ②} \\
 & \text{توازن} \Rightarrow \text{①} = \text{②} \Rightarrow y_D - y_S = c + I_0 - c + S \\
 & \Rightarrow I_0 = S
 \end{aligned}$$

$$\begin{aligned}
 & I = I_0 \\
 & S = -a + by \quad b = 1 - b \Rightarrow I_0 = -a + by
 \end{aligned}$$



$$\begin{aligned}
 & I_0 = -a + by \\
 & \Rightarrow I_0 + a = by \\
 & y = \frac{I_0 + a}{b} \Rightarrow y = \frac{1}{b} (a + I_0) \\
 & y = \frac{1}{1-b} (a + I_0)
 \end{aligned}$$

EX: إذا كانت لدينا دالة كاستهلاك كاليومي $C = 40 + 0,75Y$ ، دالة الادخار كاليومي $I = 60$.

الحل: $\textcircled{1}$ الطلب الكلي = العرض الكلي :

$$C = a + bY \quad \left. \begin{array}{l} y = C + I \\ I = I_0 \end{array} \right\} \begin{array}{l} y = a + bY + I_0 \\ y - bY = a + I_0 \end{array}$$

$$y - bY = a + I_0$$

$$y = \frac{1}{1-b} (a + I_0)$$

$$y = \frac{1}{1-0,75} (40 + 60)$$

$$y = \frac{100}{0,25} = 400$$

الترسية المتبقية = الزيادة ، الاستثمارات $S = -40 + 0,25Y$ ، $I = S$.

$$I_0 = -a + pY$$

$$I_0 + a = pY$$

$$Y = \frac{1}{p} (a + I_0)$$

$$Y = \frac{1}{0,25} (10 + 60)$$

$$Y = 400$$

حالة الاستتار ، تابع للخط: $I = I_0 + dY$.

50 ← الاستتار المستقل الذي لا يتبع لخط $I = I_0 + dY$ أي الاستتار كاليومي $y = 0$.
 d ← ميل الخط المستقل للاستتار ، I_0 ← مقدار الاستتار المستقل عند $y = 0$.
 y ← الدخل ، الحد من الاستتار المستقل عند $y = 0$.
 ← الاستتار ، دالة خطية .

$$C = a + by$$

$$I = I_0 + dy$$

$$y = C + I \quad \Delta \varepsilon = \Delta b \text{ (1)}$$

$$y = a + by + I_0 + dy$$

$$by - dy = a + I_0$$

$$y(1 - b - d) = a + I_0$$

$$y = \frac{1}{1 - b - d} (a + I_0)$$

$$C = a + by$$

$$I = I_0 + dy$$

$$S = s \cdot Y \quad \text{: السيادة (2)}$$

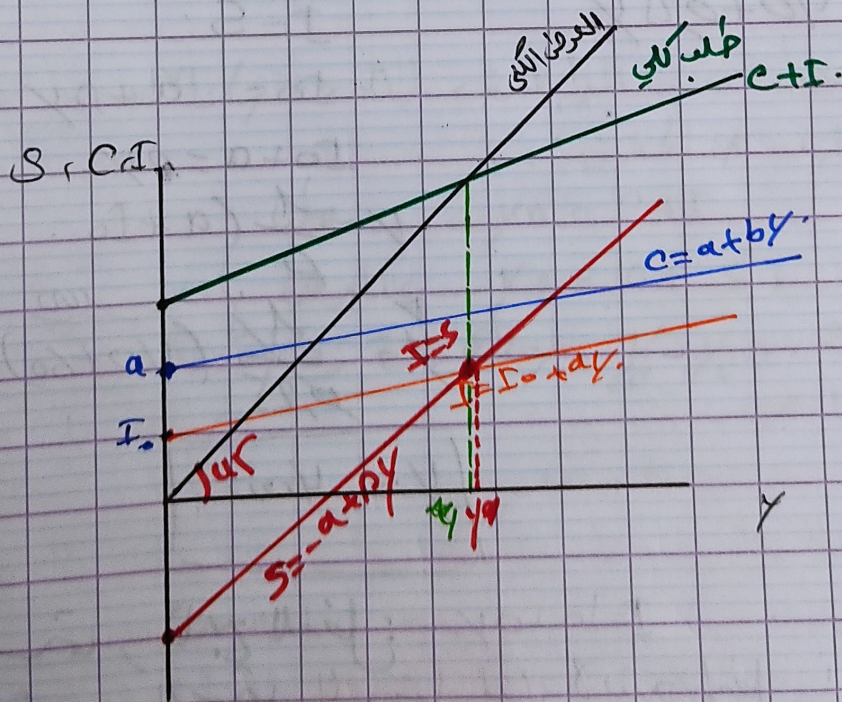
$$a + py = I_0 + dy$$

$$py - dy = a + I_0$$

$$y(p - d) = a + I_0$$

$$y = \frac{1}{p - d} (a + I_0)$$

في السيادة



في السيادة
 $C = 40 + 0,75Y$
 $I = 80 + 0,15Y$

المطابق: قو عدد المرات التي تتغير بها الدخل التوازني عند تغير احد عناصر الطلب الكلي.

مطابق الاستعداد لـ Δ

لدينا الدخل عند التوازن: ① $y = \frac{1}{1-b} (a + I_0)$

عند زيادة الاستعداد الكلي بمقدار Δa فإن الدخل التوازن سوف يتغير بمقدار Δy .

② $\Delta y + y = \frac{1}{1-b} (a + \Delta a + I_0)$

نطرح ① من ② نحصل على:

$\Delta y + \cancel{y} - \cancel{y} = \frac{1}{1-b} (a + \Delta a + I_0 - a - I_0)$

$\Delta y = \frac{1}{1-b} (\Delta a)$

عندما يتغير الاستعداد الكلي بمقدار Δa فإن الدخل يتغير بمقدار $\Delta a \left(\frac{1}{1-b} \right)$ حيث سمي $\left(\frac{1}{1-b} \right)$ المطابق الساكن.

مطابق الاستثمار: نفس المخطوطة السابقة

① $y = \frac{1}{1-b} (a + I_0)$

عند زيادة الاستثمار الكلي بمقدار ΔI فإن الدخل التوازن سوف يزداد بمقدار Δy .

② $\Delta y + y = \frac{1}{1-b} (a + I_0 + \Delta I_0)$

نطرح ① من ② نحصل على:

$\Delta y + \cancel{y} - \cancel{y} = \frac{1}{1-b} (a + I_0 + \Delta I_0 - a - I_0)$

$\Delta y = \frac{1}{1-b} (\Delta I_0)$

عندما يتغير الاستثمار الكلي بمقدار ΔI_0 فإن الدخل يتغير بمقدار $\Delta I_0 \left(\frac{1}{1-b} \right)$ حيث سمي $\left(\frac{1}{1-b} \right)$ المطابق الساكن.

عدد القطاعات المدروسة يتغير حسب العوامل التالية:

- 1 عدد القطاعات المدروسة / قطاعية تختلف عن 3 قطاعات أو 4
- 2 حسب استقراءية وارتباطها المتغيرات المشكلة للطلب الكلي بالدخل المستقل حيث أنها لا تتغير تابع للدخل أو تابع لسعر الفائدة وهكذا...

مضاعف الاستقراءية قد يفرضه مضاعف الاستقراءية.

« نموذج ذو ثلاث قطاعات (G + I + C) »

المكروية والدخل الوطني

على التوكلية أن تؤثر في التوازن الاقتصادي بالاعتماد على ما يلي:

أ/ الاضيق الكلي G : وهو مجموع النفقات التي تدفعها الحكومات مقابل الحصول على سلع وخدمات $G = G_0$ أي أنه مستقل مستقل على الدخل لأنه لا يتغير مع تغيرات الدخل. أما G_0 فهي تلك المبالغ التي تحصل عليها الحكومة من الضرائب والرسوم والاهبات تدفق مقابل ذلك.

ب/ الضرائب: وتتميز لها بالرمز T وهي تلك المبالغ التي تحصل عليها الحكومة من الضرائب والرسوم والاهبات تدفق مقابل ذلك.

تحليل الميزانية، غير مبني جالساً:

- على أن تكون الضرائب مستقلة: $T = T_0$

- على أن تكون مرتبطة بالدخل (واقعية): $T = T_0 + t_y$

حيث: T : الضرائب

T_0 : الجزء من الضرائب مستقل عن الدخل،

t_y : الضرائب المرتبطة بالدخل (ت) يعبر عنها بالفرصية (1.0.5).

حالات التوازن

تتمثل في مجموع المبالغ التي تقدمها الحكومة للأفراد بدون مقابل خلال منح الضريبة الصغيرة، منح الضريبة...

غير مبني جالساً:

على أن تكون مستقلة $p = p_0$

على أن ترتبط بالدخل لعلاقة سالبة $p = p_0 - r_y$

من أجل حساب y عند ادخال القطاع الخلق y_d في النموذج السابق يصبح الاستهلاك مرتين بالدخل المتاح y_d وليس بالدخل الوطني y كما في النموذج السابق (ذو قطاعين) ويتم حساب الدخل المتاح $y_d = y - T + R$

$$C = a + b y_d$$

$$S = -a + \rho y_d$$

يتم حل النظام الذي يربط الاستهلاك C والادخار S والباقي لا يتغير.

حساب الدخل التوازني:

$$y = C + I + G$$

$$y = a + b y_d + I_0 + G_0$$

$$y = a + b(y - T_0 + R_0) + I_0 + G_0$$

$$y = a + b y - b T_0 + b R_0 + I_0 + G_0$$

$$y - b y = a - b T_0 + b R_0 + I_0 + G_0$$

$$y = \frac{1}{1-b} (a - b T_0 + b R_0 + I_0 + G_0)$$

- $T = T_0$
- $R = R_0$
- $C = a + b y_d$
- $I = I_0$
- $G = G_0$
- $T = T_0$
- $R = R_0$

الموازنة:

$$G + R + I = S + T$$

$$G_0 + R_0 + I_0 = -a + \rho y_d + T_0$$

$$a + G_0 + R_0 + I_0 - T_0 = \rho y_d$$

$$\rho(y - T_0 + R_0) = a + I_0 + G_0 - T_0 + R_0$$

$$\rho y - \rho T_0 + \rho R_0 = a + I_0 + G_0 - T_0 + R_0$$

$$\rho y = a + I_0 + G_0 - T_0 + R_0 + \rho T_0 - \rho R_0$$

$$y = \frac{1}{\rho} (a + I_0 + G_0 - T_0 + R_0 + \rho T_0 - \rho R_0)$$

$T = T_0 + by$ إذا كانت التوزيع متغير واطلي = العرف من الكلي
 @ الطريقة الثانية: الطب الكلي = العرف من الكلي

$$Y = C + I + G$$

$$y = a + by_d + I_0 + G_0$$

$$y = a + b(y - T + R) + I_0 + G_0$$

$$y = a + by - T_0 - ty + R_0 + I_0 + G_0$$

$$y = a + by - bT_0 - bty + bR_0 + I_0 + G_0$$

$$y - by + bty = a - bT_0 + bR_0 + I_0 + G_0$$

$$y(1 - b + bt) = a - bT_0 + bR_0 + I_0 + G_0$$

$$y = \frac{1}{1 - b + bt} (a - bT_0 + bR_0 + I_0 + G_0)$$

C = a + by_d
 I = I_0 / y_d = y - T
 G = G_0
 T = T_0 + ty
 R = R_0

الطريقة الثانية:

@ طريقة المراد بالمتغيرات (y, T, R)

$$G + R + T = S + T$$

$$G_0 + R_0 + I_0 = a + by_d + T_0 + ty \quad / y_d = y - T - R$$

$$G_0 + R_0 + I_0 = a + b(y - T + R) + T_0 + ty$$

$$G_0 + R_0 + I_0 = a + b(y - T_0 - ty + R_0) + T_0 + ty$$

$$G_0 + R_0 + I_0 = a + by - bT_0 - bty + bR_0 + T_0 + ty$$

$$a + bT_0 - bR_0 - T_0 + I_0 + G_0 + R_0 = by - bty + ty$$

$$y(b - bt + t) = a + bT_0 - bR_0 - T_0 + I_0 + G_0 + R_0$$

$$y = \frac{1}{b - bt + t} (a + bT_0 - bR_0 - T_0 + I_0 + G_0 + R_0)$$

طريقة الثانية

مثال:

- C = 100 + 0,5y
- I = 200
- G = 300
- T = 50 + 0,1y
- R = 40

الطريقة الثانية ← العرف من الكلي

ب: b_2, b_1 : $G+R + I = S+T$

$$y = \frac{1}{1 - b_1 + b_2} (a + b_1 T_0 - b_2 R_0 - T_0 + b_1 + b_2 + R_0)$$

$$y = \frac{1}{1 - 0,5 + 0,8} (100 + 0,5(10) - 0,5(40) + 0,8 + 0,5 + 0,1)$$

$$y = 1,81 (100 + 5 - 20 + 0,9)$$

$$y = 1,81 \times 85 = 1076,95$$

$S = 3b_1$

$$y = C + I + G_0$$

$$y = \frac{1}{1 - b_1 + b_2} (a - b_1 T_0 + b_2 R_0 + T_0 + b_2)$$

$$y = \frac{1}{1 - 0,5 + 0,5(0,1)} (100 - 0,5(10) + 0,5(40) + 0,5 + 0,1)$$

$$y = 1,81 (100 - 5 + 20 + 0,6)$$

$$y = 1,81 (115,6) = 1076,95$$

$$y = \frac{1}{1 - b} (a - b T_0 + b R_0 + T_0 + G_0)$$

مضاعف الإنفاق

$$\frac{\Delta y}{\Delta G} = \frac{1}{1 - b}$$

$$\Delta y = K(\Delta G)$$

ع موجبة

$$\frac{\Delta y}{\Delta T} = b \left(\frac{1}{1 - b} \right)$$

$$\Delta y = -K_b(\Delta T)$$

ع عكسية

$$\frac{\Delta y}{\Delta R} = b \left(\frac{1}{1 - b} \right)$$

$$\Delta y = K_b(\Delta R)$$

مضاعف التحويلات

ع موجبة

مضاعف الميزانية المتعادلة:

تكون ميزانية متوازنة إذا كان الفرق بين الإيرادات العامة (T) ومصاريف النفقات العامة (R+G) أي: $B_s = T - (R+G) = 0$

لقياس مضاعف ميزانية المتوازنة عند المرات التي تتغير بها الدخل عندما يتغير الإنفاق الحكومي - الزيادة في نفس الوقت - لقياس المعدل، فإننا نلاحظ إذا لزمنا: $\Delta T = \Delta G$

$$\Delta y = \frac{1}{1 - b} (\Delta G) + \frac{-b}{1 - b} (\Delta T) = \frac{1}{1 - b} (\Delta G) + \frac{-b}{1 - b} (\Delta G)$$

$$\Delta Y = \frac{1-b}{1-b} (\Delta T) = \Delta Y = 1 (\Delta T)$$

$$K_{T=G} = \frac{\Delta Y}{\Delta G} = \frac{1-b}{1-b} = 1$$

مضاعف الميزانية المتوازنة.

ملاحظة:
 لاحظ أنه عندما تكون الضرائب مستقلة عن الدخل فإن مضاعف الميزانية المتوازنة يساوي الواحد المجمع، عندما تزداد الأرباح الخيرية والضرائب تزداد الوقت، وتبقى المقدار يؤدي إلى زيادة الدخل الوطني بنفس ذلك بعد.

أما إذا كانت الضرائب مرتبطة بالدخل $T = T_0 + tY$ فإن مضاعف الميزانية المتوازنة في هذه الحالة هو:

$$K_{T=G} = \frac{1-b}{1-b+bt}$$

* إذا كان لدينا: $C = a + bY_d, I = I_0 + dY, G = G_0, T = T_0 + tY, R = R_0$

$K_A = K_I = K_A = \frac{1}{1-b-d+bt}$ * مضاعف الإنفاق الاستهلاكي.

$K_T = \frac{\Delta Y}{\Delta T} = \frac{-b}{1-b-d+bt}$ * مضاعف الضرائب.

$K_R = \frac{\Delta Y}{\Delta R} = \frac{b}{1-b-d+bt}$ * مضاعف التمويل.

$K_{T=G} = \frac{\Delta G}{\Delta G} = \frac{1-b}{1-b-d+bt}$ * مضاعف الميزانية المتعادلة.

مثال 12:
 $I = 300, C = 600 + 0.5Y, T = 800 + 0.1Y, G = 400, R = 0$
 المطلوب:

- 1- أوجد عبء الدخل التوازني ثم أحسبه.
- 2- احسب الحد من الاستهلاك، الميزانية عند التوازن.
- 3- ما هو مقدار التغيير في دخل الوطني عند زيادة الضرائب؟

إذا كان النقل عن طريق النقل الأم $y = 1800$ G الوحدة
 من: ما هو مقدار القدر الذي
 المطلوب لتسليم الأمر S

$$y = c + T + R \quad (1) \quad S = 500$$

$$y = a + by + T + R + C_0$$

$$y = a + b(y - T + R) + T + R + C_0 \quad y = c + T + R$$

$$y = a + b(y - T_0 + t_1) + T_0 + R_0 \quad C = a + by + T$$

$$y = a + by - bT_0 - bt_1 + T_0 + R_0 \quad R = T_0$$

$$y - by + bT_1 = a - bT_0 + T_0 + C_0 \quad R = C_0$$

$$y = \frac{1}{1 - b + bt} (a - bT_0 + T_0 + C_0) \quad T = T_0 + t_1$$

$$R = 0$$

عبارة النقل الوزني R

$$y = \frac{1}{1 - 0.5 + 0.5(0.2)} (600 - 0.5(800) + 400 + 300)$$

التوزيع للاقتصاد الكلي لا توزيع قطاعاتي =

عند ادخال قطاع العالم الخارجي الى النموذج السابق $(Y=C+I+G)$ فاننا نجد ان تعريف عملة من عملة التي تتعلق بالعملة التي يجري تداولها ونقشها الى نوعين:

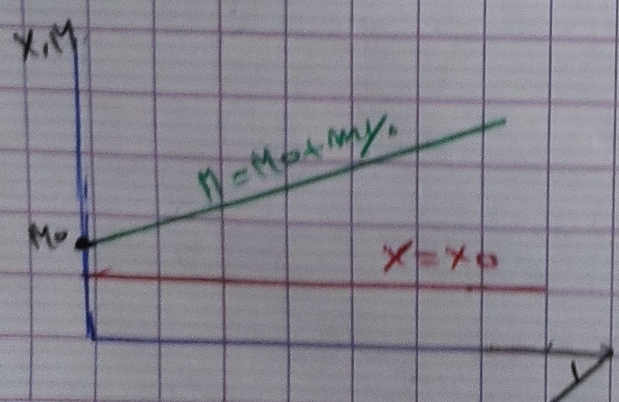
العملة التي يجري تداولها في ظل الاقتصاد العالمي من قبلها بالرمز X وتمثل في طلب العالم الخارجي عن المنتجات الوطنية (المحلية) خلال فترة اقلية وتحدد الصادرات بناء على عوامل خارجية أكثر منها داخلية ان على مستوى حاجات العالم الخارجي لمبيعاتنا المحلية اي ان الصادرات مستقلة عن الدخل الوطني $X=X_0$

الواردات M وتمثل كما جاز من الدخل على المنتجات الأجنبية او مجموع المبالغ النقدية التي تتدفقها الدولة لشراء السلع والخدمات من العالم الخارجي خلال فترة زمنية معينة وهي تحدد بعوامل داخلية وتتوقف على حالة الدولة لشراء هذه المنتجات العالمي بمعنى ترتيبه بالدخل الوطني اي:

$$M = M_0 + m_y$$

- M_1 ← مجموع الواردات
- M_0 ← الجزء المستقل عن الواردات
- m ← الميل الذي للاشراء
- y ← الدخل

ΔM وهو التغير في الواردات الخارج
لا عنه تعتبر ليزن بوحدة واحدة
(1 00)



تحديد الدخل الوطني:

$$Y = C + I + G + X - M$$

قاع $C = a + b_y y$
 قاع $I = I_0$
 قاع $G = G_0$ ، $T = T_0$ ، $R = R_0$
 قاع $X = X_0$
 $M = M_0 + m_y$

$$y = c + I + G + (X - M) \quad \Rightarrow \Delta y = \Delta S = \Delta D = \Delta b$$

$$y = a + b \frac{y}{d} + I_0 + G_0 + X_0 - M_0 - m y$$

$$y = a + b(y - T + R) + I_0 + G_0 + X_0 - M_0 - m y$$

$$y = a + b y - b T_0 + b R_0 + I_0 + G_0 + X_0 - M_0 - m y$$

$$\frac{y - b y + m y}{1 - b + m} = \frac{a - b T_0 + b R_0 + I_0 + G_0 + X_0 - M_0}{(a - b T_0 + b R_0 + I_0 + G_0 + X_0 - M_0)}$$

معادلة الدخل القابل للتغير

المستقرات = C للولايات

$$X + G + R + I = S + T + M$$

$$X_0 + G_0 + R_0 + I_0 = -a + \Delta y + T_0 + M_0 + m y$$

$$X_0 + G_0 + R_0 + I_0 = -a + \Delta(y - T + R) + T_0 + M_0 + m y$$

$$X_0 + G_0 + R_0 + I_0 = -a + \Delta y - \Delta T_0 + \Delta R_0 + T_0 + M_0 + m y$$

$$a + \Delta T_0 - \Delta R_0 - T_0 - M_0 + X_0 + G_0 + R_0 + I_0 = \Delta y + m y$$

$$y = \frac{1}{\Delta + m} (a + \Delta T_0 - \Delta R_0 - T_0 - M_0 + X_0 + G_0 + R_0 + I_0)$$

$$C = a + b y/d$$

$$I = I_0$$

$$G = G_0$$

$$T = T_0$$

$$R = R_0$$

$$X = X_0$$

$$M = M_0 + m y$$

معادلة الدخل القابل للتغير

المستقرات K

المستقرات K هي المستقرات - الأخطاء السابقة، الأولى، الثانية

$$K = \frac{\Delta Y}{\Delta X} = \frac{1}{1 - b + m}$$

①

$$K_T = \frac{\Delta Y}{\Delta T} = \frac{-b}{1 - b + m}$$

المستقرات القابلة للتغير

1/5 د/مفاعف التحويلات K_R :

$$K_R = \frac{\Delta Y}{\Delta R} = \frac{+b}{1-b+m}$$

2/ د/مفاعف التحويلات المتعاقبة:

$$K_{T=B} = \frac{\Delta Y}{\Delta G} = \frac{1-b}{1-b+m}$$

3/ د/مفاعف التحويلات K_M :

$$K_M = \frac{\Delta Y}{\Delta M} = \frac{-1}{1-b+m}$$

رصيد الميزان التجاري:

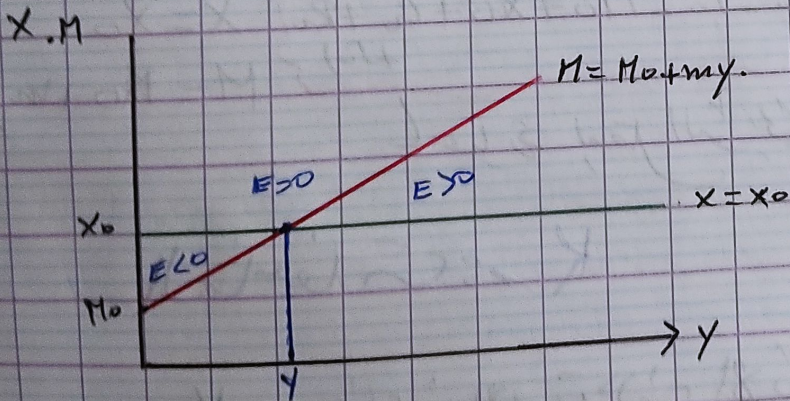
وهو يمثل الفرق بين الصادرات والواردات من السلع والخدمات، $(E = X - M)$

E ميزان الميزان التجاري، وغيره 3 حالات:

- 1 إذا كان $E > 0$ ← هناك فائض في الميزان التجاري.
- 2 إذا كان $E < 0$ ← عجز في الميزان التجاري.
- 3 إذا كان $E = 0$ ← حالة توازن.

التوازن بين:

$$\begin{cases} X = X_0 \\ M = M_0 + m_y \end{cases}$$



$$\begin{aligned} E &= X - M \quad (2) \\ E &= X_0 - (M_0 + m_y) \\ E &= (X_0 - M_0) - m_y \end{aligned}$$

